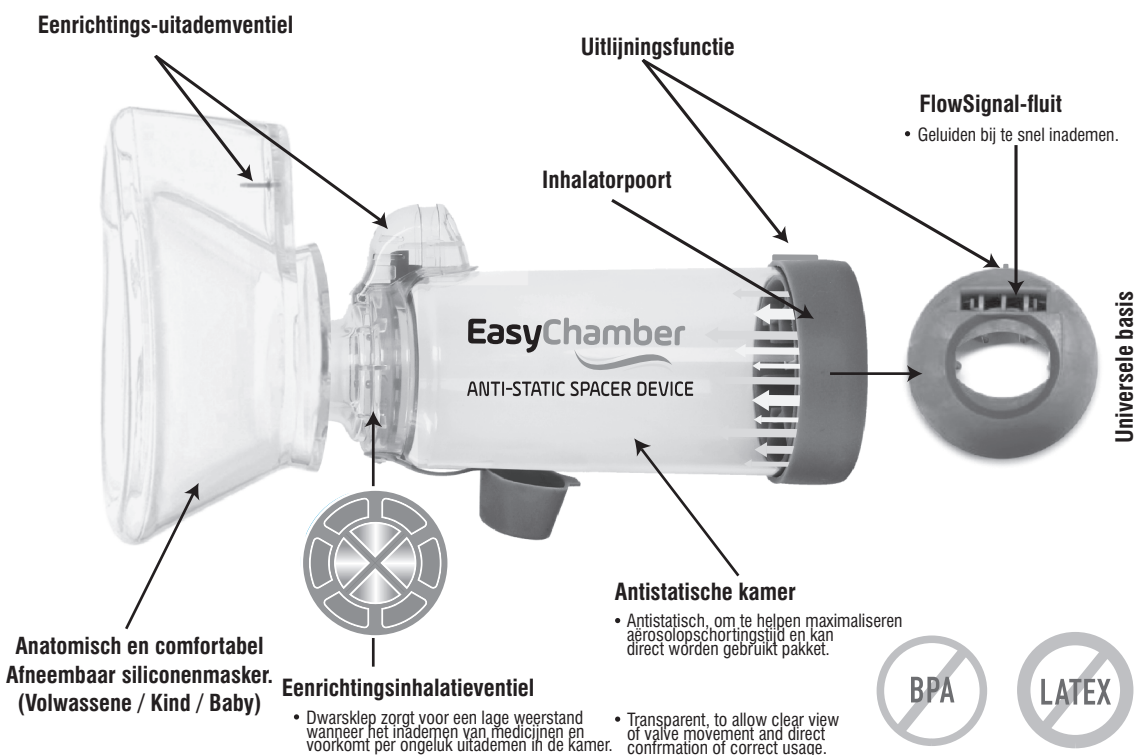


# EasyChamber<sup>®</sup>

## SPACER DEVICE

- **Mondstuk**  
(Gebruik vanaf 5+ jaar)\*
- **Met kindermasker**  
(Gebruik vanaf 2-6 jaar)\*
- **Met Volwassen Masker**  
(Gebruik vanaf 6+ jaar)\*
- **Met kindermasker**  
(Gebruik van 0-24 maanden)\*

\*Alle leeftijden zijn bij benadering



**TriOn Pharma Ltd-UK**  
26-30 London Road,  
Cowplain PO8 8DL, United Kingdom  
info@trionpharma.co.uk



EC REP

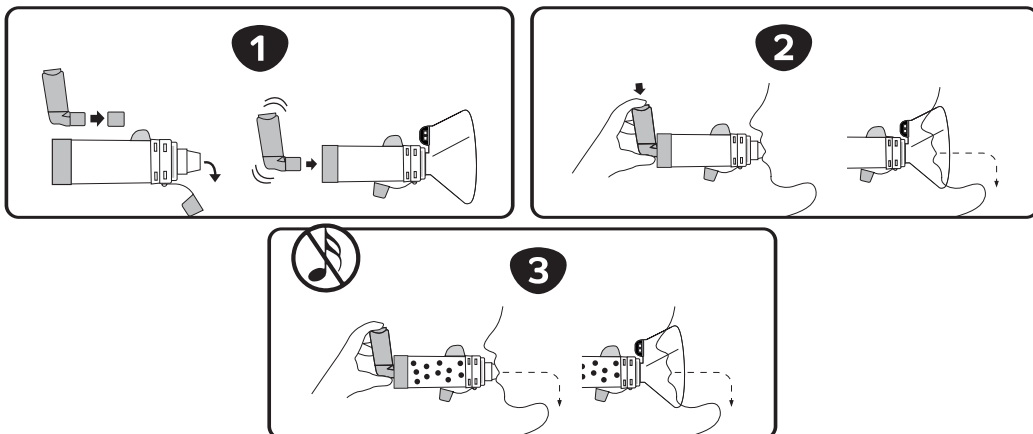
MED DEVICES LIFESCIENCES B.V.  
Keizersgracht 482, 1017 EG Amsterdam,  
The Netherlands Email: info@meddevices.net,  
Phone: +31-202254558

## Instructies voor gebruik

(Alleen voor gebruik bij één patiënt)

**Beoogd gebruik:** De EasyChamber Spacer is bedoeld voor gebruik in combinatie met een inhalator met afgemeten dosis (pMDI) om aërosolmedicatie vanuit de inhalator naar uw longen te brengen, zoals geadviseerd door uw zorgverlener. Als u vragen heeft over de prestaties of het gebruik van dit product, neem dan contact op met uw zorgverlener.

**Vóór elk gebruik:** De EasyChamber Spacer kan direct uit de verpakking worden gebruikt. Zorg ervoor dat deze instructies en de instructies die bij de inhalator worden geleverd, zijn gelezen en altijd bij de hand zijn. Onderzoek de kamer zorgvuldig en vervang deze onmiddellijk als deze beschadigd is of als er onderdelen ontbreken.



### Met behulp van de Easychamber-afstandhouder

1. Verwijder de doppen van de inhalator en de EasyChamber Spacer; Schud de inhalator onmiddellijk voor gebruik volgens de meegeleverde instructies. Dan Steek de inhalator in de achterkant van het voorzetkamertje, zoals afgebeeld.

Ga rechtop zitten of staan en kantel uw kin iets omhoog, dit helpt de geneesmiddel om uw longen te bereiken.

2. Als u alleen een mondstuk gebruikt: plaats uw lippen rond het mondstuk en sluit deze van het afstandsstuk om een effectieve afdichting te garanderen, zodat uw tong plat blijft en belemmert de opening van het mondstuk niet. Volg a of b, wat jij prettiger vindt:

a) Enkele ademhaling en vasthoudtechniek: Adem uit en druk eenmaal op de inhalator aan het begin van een langzame inademing. Adem langzaam en diep in door het mondstuk van de kamer totdat er volledig is ingeademd. Nemen het mondstuk van de spacer uit uw mond en met uw lippen gesloten, houd uw adem maximaal 10 seconden in, of net zo lang als u comfortabel kan. Adem vervolgens rustig uit, weg van het afstandsstuk. OF

b) Getijdenademhalingstechniek: Adem uit en druk eenmaal op de inhalator begin van een langzame inademing. Adem in en uit door de kamer gedurende 2-3 ademhalingen, waarbij de lippen rond het mondstuk van de kamer gesloten blijven.

Bij gebruik van EasyChamber met masker: Als er een masker wordt gebruikt, zet het masker dan in elkaar door het gezichtsmasker stevig op het afstandsstuk te drukken en het masker te plaatsen over de mond en neus, zodat er geen gaten zijn. Druk op de inhalator eenmaal aan het begin van een langzame inhalatie. Houd het masker op zijn plaats en adem langzaam en diep in en uit door het masker.

gedurende 5-6 ademhalingen.

Dien één (1) pufje per keer toe. Als u meer heeft voorgeschreven dan één trekje, houd het afstandsstuk uit de buurt van uw mond en wacht minstens 30 minuten tot 60 seconden voordat u het volgende trekje neemt. De inhalator moet worden geschud tussen elke trekje en volg dan stap 2.

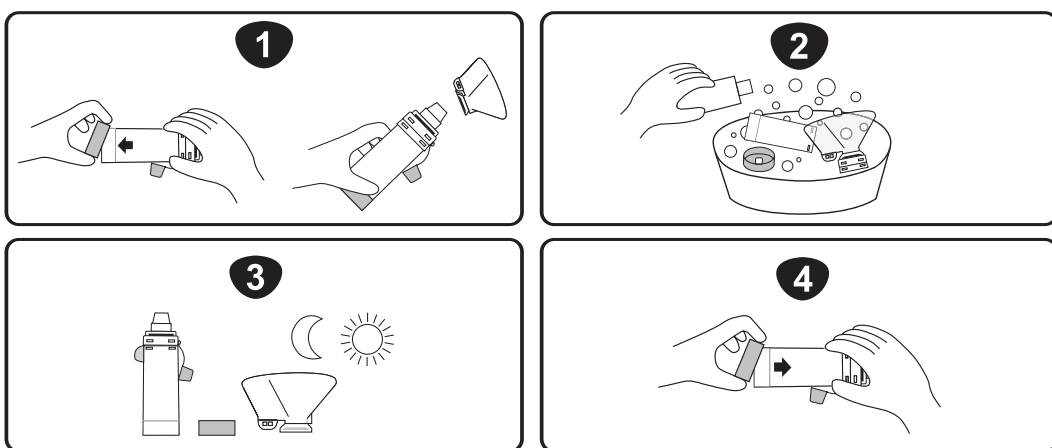
Verwijder de inhalator en plaats de doppen op EasyChamber en Inhaler terug. Spoel de mond met water, gorgel en spuug het uit.

Opmerkingen:

- VERTRAGEN als u het fluitgeluid hoort, wat aangeeft dat u te snel inademt. Bezoek [www.easychamber.co.uk](http://www.easychamber.co.uk) voor instructievideo's.
- Opmerking over afvalverwerking: De EasyChamber Spacer en accessoires kunnen worden weggegooid als normaal huishoudelijk afval, tenzij dit verboden is door de plaatselijke regelgeving inzake afvalverwerking.

### Reinigingsinstructies

Reinig het afstandsstuk minstens één keer per week door de volgende stappen te volgen (Niet reinigen met kokend of heet water, omdat dit uw afstandhouder zal beschadigen)



1. Verwijder het achterstuk en demonteer de overige onderdelen (bijv. Masker) ervan de afstandhouder.

2. Week alle onderdelen gedurende 15 minuten in lauw, schoon water met een milde vloeistof wasmiddel. Zachtjes roeren. Spoel de kamer niet af, want er blijft een zeer vuile vloeistof achter dunne film wasmiddel verbetert de prestaties van de kamer.

Als u een vaatwasser gebruikt, plaatst u de onderdelen in het bovenste rek van de vaatwasser. Ervoor zorgen EasyChamber wordt veilig met de voorkant naar boven geplaatst. Laat de vaatwasser draaien op a normale of lichte cyclus en vermijd verwarmd droog.

3. Schud het overtollige water eruit en laat het in verticale positie aan de lucht drogen. Niet doen droog wrijven.

4. Plaats het achterstuk stevig terug als alle onderdelen volledig droog zijn klaar om te gebruiken. Centreer de uitlijningsfunctie op het achterstuk met uitademventiel op de kamer.

## WAARSCHUWINGEN

- Het wordt aanbevolen om het EasyChamber-afstandsstuk na één jaar gebruik te vervangen door een nieuw exemplaar.
- Gebruik het product volgens de instructies van een arts of bevoegde zorgverlener. Als de symptomen van de patiënt verergeren, dient u medische hulp in te roepen.
- Buiten het zicht en bereik van kinderen houden. Bewaar het op een schone, droge plaats wanneer het niet in gebruik is.
- Alleen te gebruiken met een inhalator met afgemeten dosis. Niet gebruiken met droogpoederinhalatoren of vernevelaars.
- Het niet opvolgen van de instructies kan de toediening van medicijnen beïnvloeden of inhalatieproblemen veroorzaken.
- Dit afstandsstuk is uitsluitend bedoeld voor gebruik bij één patiënt. Deel dit afstandsstuk niet.
- Afwassen met te vuile vaat wordt niet aanbevolen. Als u in de vaatwasser reinigt, gebruik dan een glansspoelmiddel.
- EasyChamber kan permanent beschadigd raken als het wordt gekookt, gesteriliseerd of gereinigd in een vaatwasser bij een temperatuur van 70°C of hoger.



Medisch apparaat



Eén patiënt-meerdere gebruik



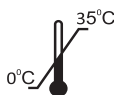
Voorzichtigheid



Uit de buurt van zonlicht houden



Raadpleeg de gebruiksaanwijzing



Opslagtemperatuur



Niet gebruiken als het pakket is beschadigd



Niet-steriel



Britse conformiteit beoordeeld



Niet vervaardigd met Natuurlijk rubberlatex



CE-markering



Recyclebaar



Fabrikant



Datum van productie



Lotnummer



Te gebruiken op datum



Voor optimale prestaties na 12 maanden vervangen.



Geautoriseerde vertegenwoordigers in de Europese Gemeenschap