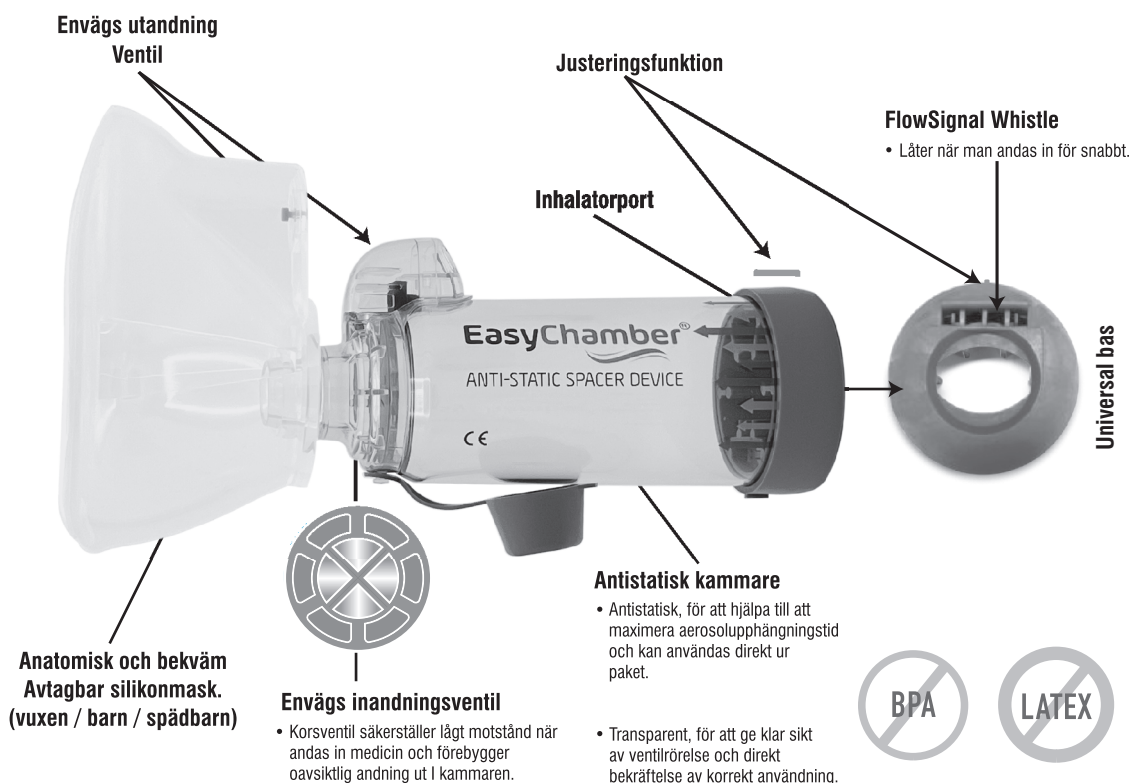


# EasyChamber<sup>®</sup>

## SPACER DEVICE

- **Munstycke**  
(Användning från 5+ år)\*
- **Med vuxenmask**  
(Används från 6+ år)\*
- **Med Barnmask**  
(Används från 2-6 år)\*
- **Med vuxenmask**  
(Används från 0-18 månader)\*

\*Alla åldrar är ungefärliga



**TriOn Pharma Ltd-UK**

26-30 London Road,  
Cowplain PO8 8DL, United Kingdom  
info@trionpharma.co.uk



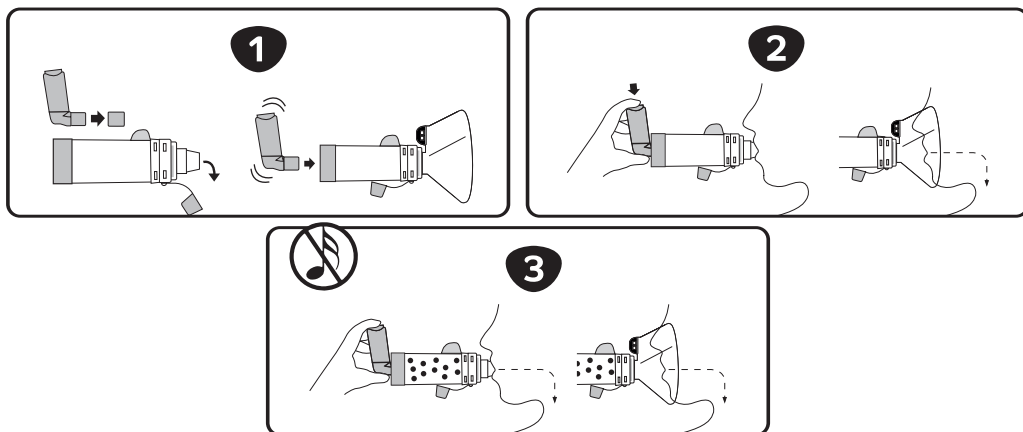
**EC REP**

MED DEVICES LIFESCIENCES B.V.  
Keizersgracht 482, 1017 EG Amsterdam,  
The Netherlands Email: info@meddevices.net,  
Phone: +31-202254558

## Användningsinstruktioner (endast för en patient)

**Avsedd användning:** EasyChamber Spacer är avsedd att användas tillsammans med en trycksatt dosinhalator (pMDI) för att leverera aerosolmedicin från inhalatorn till dina lungor enligt din läkares anvisningar. Om du har några frågor om prestandan eller användningen av denna produkt, kontakta din sjukvårdspersonal.

**Före varje användning:** EasyChamber Spacer kan användas direkt ur förpackningen. Se till att dessa instruktioner och instruktionerna som medföljer inhalatorn har lästs och hålls tillgängliga hela tiden. Undersök kammaren noggrant och byt omedelbart ut den om den är skadad eller saknar delar.



### Använda EasyChamber Spacer

1. Ta bort locken från inhalatorn och EasyChamber Spacer; Skaka inhalatorn omedelbart före användning enligt instruktionerna som medföljer den. Sätt sedan in inhalatorn på baksidan av enheten enligt bilden.

Sitt eller stå upprätt och luta upp hakan något eftersom detta hjälper medicinen att nå dina lungor.

2. Om du endast använder munstycke: Placera och slut läpparna runt munstycket på enheten för att säkerställa effektiv tätning, vilket säkerställer att din tunga förblir platt och inte blockerar öppningen av munstycket. Följ a eller b beroende på vad som känns mest bekvämt:

a) **Teknik för enstaka andetag och halla andetag:** Andas ut och tryck sedan på inhalatorn en gång i början av en långsam inandning. Andas in långsamt och djupt genom kammarmunstycket tills ett helt andetag har tagits. Ta bort munstycket på enheten från munnen och med dina läppar stängd, håll andan i upp till 10 sekunder eller så länge som du bekvämt kan halla andan. Andas sedan ut försiktigt bort från enheten. **ELLER**

b) **Tidal andningsteknik:** Andas ut och tryck på inhalatorn en gång vid början på en långsam inandning. Andas in och ut genom kammaren i 2-3 andetag medan du håller läpparna tätt runt kammarmunstycket.

**Om du använder EasyChamber med mask:** Om mask används, sätt ihop masken genom att trycka ansiktsmasken ordentligt på enheten och placera masken över mun och näsa, så att det inte finns några luckor. Tryck på inhalatorn en gång i början av en långsam inandning. Håll masken på plats och andas in och ut långsamt och djupt genom masken i 5-6 andetag.

Administrera en (1) dos åt gången. Om du har fått mer än en dos utskrivet, hall enheten borta från munnen, vänta minst 30 till 60 sekunder innan du tar nästa dos. Inhalatorn ska skakas mellan varje dos och följ sedan steg 2.

Ta bort inhalatorn och sätt tillbaka locken på EasyChamber och inhalatorn. Skölj munnen med vatten, gurgla och spotta ut det.

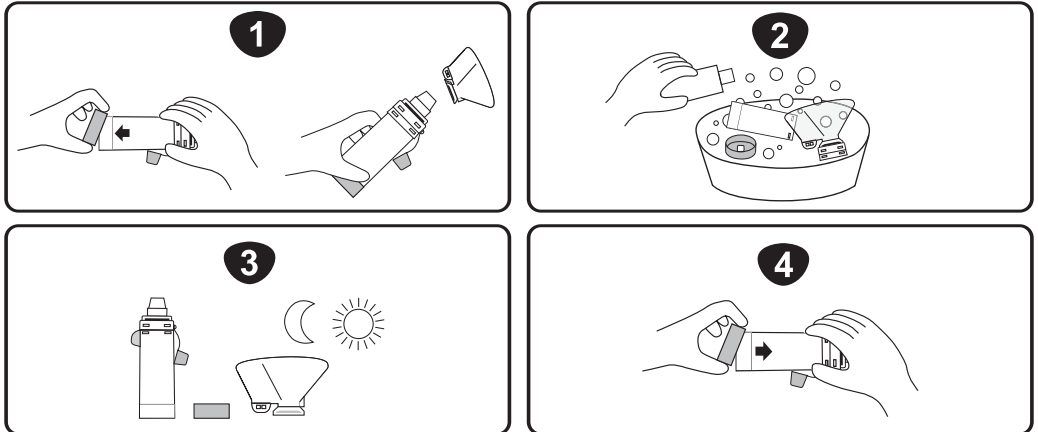


## Anmärkningar:

- **SAKTA NER** om du hör ett visselljud som indikerar att du andas in för snabbt. Besök [www.easychamber.co.uk](http://www.easychamber.co.uk) för instruktionsvideor.
- **Avfallshantering:** EasyChamber Spacer och tillbehör kan kasseras som vanligt hushallsavfall om inte detta är förbjudet enligt lokala bestämmelser om avfallshantering.

## Rengöringsinstruktioner

Rengör enheten minst en gång i veckan genom att följa stegen (rengör inte med kokande eller varmt vatten eftersom detta kommer att skada enheten)



## Utilisation de l'EasyChamber Spacer

1. Ta bort bakstycket och demontera övriga delar (t.ex. mask) på enheten.
2. Blötlägg alla delar i 15 minuter i ljummet rent vatten med mildt flytande rengöringsmedel. Rör runt försiktigt. Skölj inte kammaren. En mycket tunn film efterlämnas av tvättmedel, vilket förbättrar kammarens prestanda.  
Om du använder diskmaskin, placera delarna i det övre stället i diskmaskinen. Säkerställ att EasyChamber är säkert placerad med framsidan uppåt. Kör diskmaskinen på en normal eller lätt cykel och undvik uppvärmd torkning.
3. Skaka ut överflödigt vatten och lufttorka i vertikalt läge. Torka inte av med en trasa.
4. Sätt tillbaka bakstycket ordentligt när alla komponenter är helt torra och redo för användning. Centrera inriktningfunktionen på bakstycket med utandningsventilen på kammaren.



## VARNINGAR

- Det rekommenderas att EasyChamber-enheten byts ut mot en ny efter ett års användning.
- Vänligen använd enligt läkares eller legitimerad vårdpersonals instruktioner. Om patientens symtom förvärras, uppsök läkare.
- Förvaras utom syn- och räckhall för barn. Förvala på ett rent, torrt ställe när den inte används.
- Skall endast användas med inhalator med uppmätt dos. Använd inte med torrpulverinhalatorer eller nebulisatorer.
- Underlåtenhet att följa instruktionerna kan påverka medicintillförseln eller orsaka inandningsproblem.
- Denna enhet är endast avsedd för en patient. Dela inte enheten med andra.
- Diskning med alltför smutsig disk rekommenderas inte. Använd spolglans vid rengöring i diskmaskin.
- EasyChamber kan skadas permanent om den kokas, steriliseras eller rengörs i en diskmaskin vid en temperatur på 70 °C eller högre.



Medicinsk apparat



Enstaka patient-multipel använda



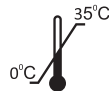
Försiktighet



Håll borta från solljus



Se bruksanvisningen



Förvaringstemperatur



Använd inte om förpackningen är skadad



Icke-steril



UK överensstämmelse bedömd



Ej tillverkad med Naturgummilatex



CE-märkning



Återvinningsbar



Tillverkare



Tillverkningsdatum



Använd efter datum



Lot-nummer



Använd inom 12 månader.



Auktoriserade representanter i Europeiska gemenskapen