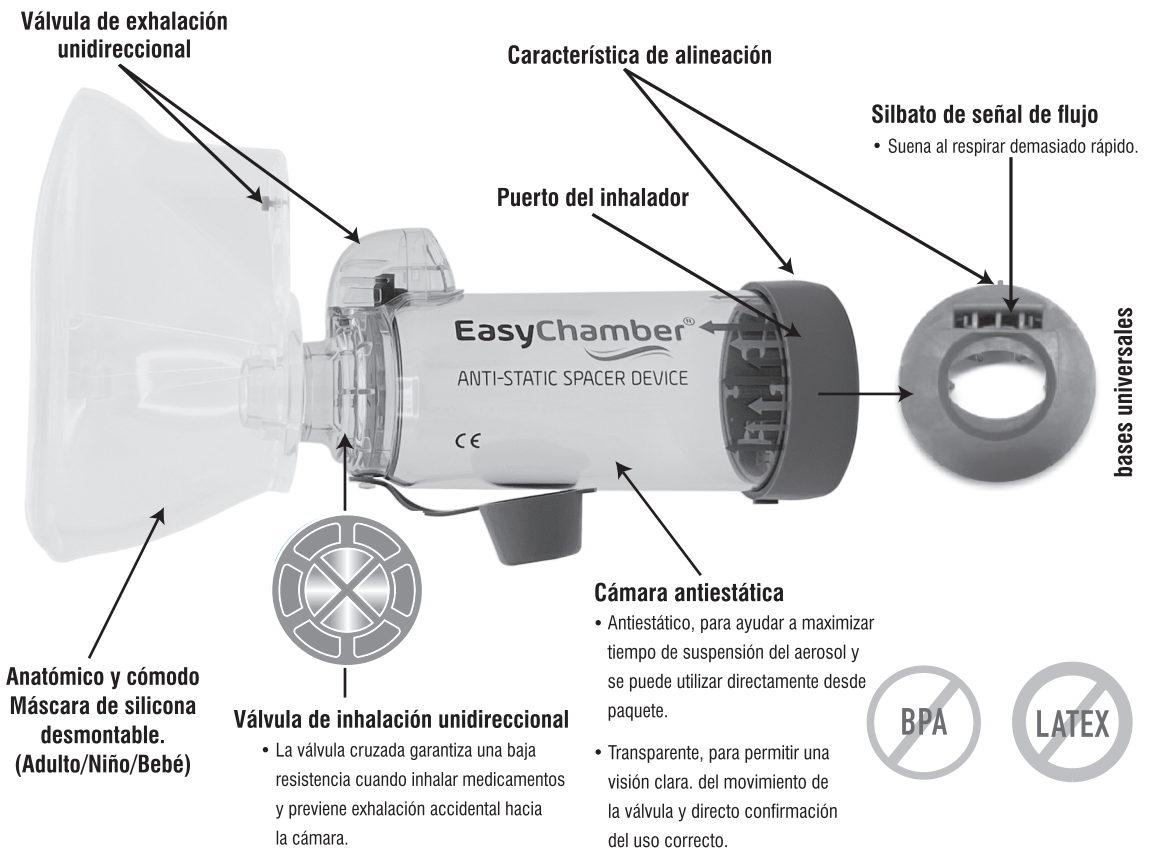


# EasyChamber<sup>®</sup>

## SPACER DEVICE

- **Boquilla**  
(Uso a partir de 5+ años)\*
- **Con máscara de adulto**  
(Uso a partir de 6 años)\*
- **Con máscara infantil**  
(Uso de 2 a 6 años)\*
- **Con mascarilla infantil**  
(Uso de 0 a 24 meses)\*

\* All ages are approximate



**TriOn Pharma Ltd-UK**

26-30 London Road,  
Cowplain PO8 8DL, United Kingdom  
info@trionpharma.co.uk



**EC REP**

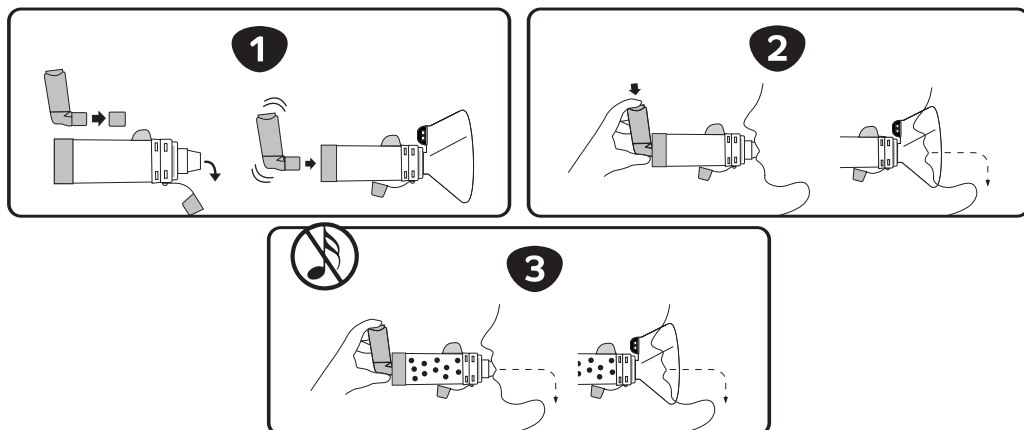
MED DEVICES LIFESCIENCES B.V.  
Keizersgracht 482, 1017 EG Amsterdam,  
The Netherlands Email: info@meddevices.net,  
Phone: +31-202254558

## Instrucciones de uso

(Para uso exclusivo de un solo paciente)

**Uso previsto:** La cámara de inhalación EasyChamber está diseñada para su uso con un inhalador dosificador presurizado (pMDI) para administrar medicamentos en aerosol del inhalador a los pulmones, según las indicaciones del facultativo. Si tiene alguna duda sobre el funcionamiento o el uso de este producto, póngase en contacto con su médico.

**Antes de cada uso:** La cámara de inhalación EasyChamber puede utilizarse directamente al sacarla del envase. Asegúrese de haber leído estas instrucciones y las suministradas con el inhalador, y de tenerlas siempre a mano. Examine cuidadosamente la cámara y sustitúyala inmediatamente si está dañada o le faltan piezas.



### Uso de la cámara de inhalación EasyChamber

1. Retire las tapas del inhalador y de la cámara de inhalación EasyChamber. Agite el inhalador inmediatamente antes de usarlo siguiendo las instrucciones suministradas con el mismo. A continuación, inserte el inhalador en la parte posterior de la cámara de inhalación como se indica.

Siéntese o póngase de pie con la espalda recta e incline ligeramente la barbilla hacia arriba, ya que esto ayuda a que el medicamento llegue a los pulmones.

2. Si utiliza solo la boquilla: Coloque y cierre los labios alrededor de la boquilla de la cámara de inhalación para garantizar un sellado eficaz, asegurándose de que la lengua permanece plana y no obstruye la abertura de la boquilla. Siga a o b, lo que le resulte más cómodo:

a) **Técnica de respiración única y retención:** Exhale y presione el inhalador una vez al principio de una inhalación lenta. Inhale lenta y profundamente a través de la boquilla de la cámara hasta haber completado una inhalación. Saque la boquilla de la cámara de inhalación de la boca y, con los labios cerrados, aguante la respiración durante un máximo de 10 segundos o tanto tiempo como pueda. A continuación, exhale suavemente lejos del cámara de inhalación. **O**

b) **Técnica de respiración tidal:** Exhale y presione el inhalador una vez al principio de una inhalación lenta. Inhale y exhale a través de la cámara durante 2 o 3 respiraciones manteniendo los labios sellados alrededor de la boquilla de la cámara.

Si utiliza **EasyChamber con mascarilla:** Si utiliza mascarilla, monte la mascarilla empujándola firmemente sobre la cámara de inhalación y colóquela sobre la nariz y la boca asegurándose de que no queden huecos. Presione el inhalador una vez al principio de una inhalación lenta. Mantenga la mascarilla en su sitio e inhale y exhale lenta y profundamente a través de la mascarilla durante 5 o 6 respiraciones.

Administre una (1) inhalación cada vez. Si le han recetado más de una inhalación, mantenga la cámara de inhalación alejada de la boca y espere un mínimo de 30 a 60 segundos antes de administrar la siguiente inhalación. El inhalador debe agitarse entre cada inhalación y luego seguir los pasos 2.

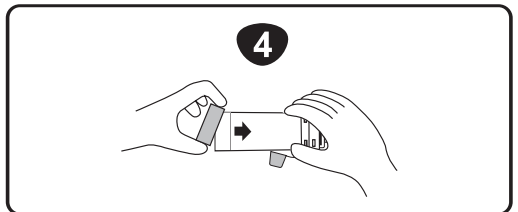
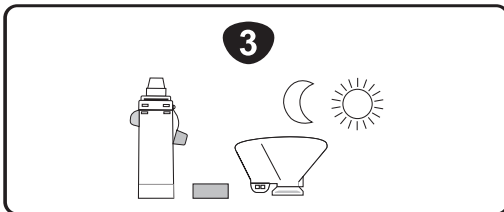
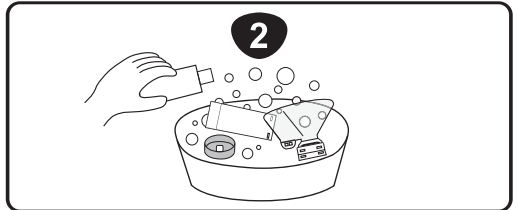
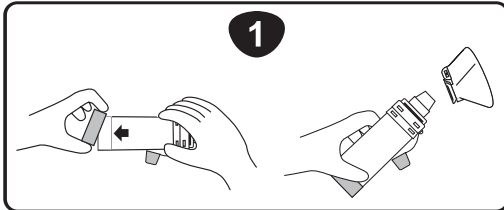
Retire el inhalador y vuelva a colocar las tapas de EasyChamber y del inhalador. Enjuáguese la boca con agua, haga gárgaras y escupa.

## Notas:

- **DISMINUYA** la velocidad si oye el silbido que indica que está inhalando demasiado rápido. Visite [www.easychamber.co.uk](http://www.easychamber.co.uk) para ver videos de instrucciones.
- **Nota sobre la eliminación de residuos:** La cámara de inhalación EasyChamber y los accesorios pueden desecharse como residuos domésticos normales, a menos que esté prohibido por la normativa local sobre eliminación de residuos.

### Instrucciones de limpieza

Limpie la cámara de inhalación al menos una vez a la semana siguiendo estos pasos (No lo limpie con agua hirviendo o caliente, ya que dañaría la cámara de inhalación)



1. Retire la pieza posterior y desmonte las demás piezas (p. ej., la mascarilla) de la cámara de inhalación.

2. Sumerja todas las piezas durante 15 minutos en agua limpia y tibia con detergente líquido suave. Agite suavemente. No enjuague la cámara, ya que dejar una película muy fina de detergente mejora el rendimiento de la cámara.

Si utiliza el lavavajillas, coloque las piezas en la refilla superior. Asegúrese de que EasyChamber esté bien colocado boca arriba. Ponga el lavavajillas en un ciclo normal o ligero y evite el secado con calor.

3. Sacuda el exceso de agua y deje secar al aire en posición vertical. No frote para secar.

4. Vuelva a colocar firmemente la pieza posterior cuando todos los componentes estén completamente secos y listos para su uso. Centre el dispositivo de alineación de la pieza posterior con la válvula de exhalación de la cámara.



## PRECAUCIONES

- Se recomienda sustituir la cámara de inhalación EasyChamber por una nueva después de un año de uso.
- Usar siguiendo las instrucciones del médico o profesional sanitario autorizado. Si los síntomas del paciente empeoran, solicite atención médica.
- Mantener fuera de la vista y del alcance de los niños. Conservar en un lugar limpio y seco cuando no se esté utilizando.
- Usar únicamente con inhaladores dosificadores. No utilizar con nebulizadores o inhaladores de polvo seco.
- No seguir las instrucciones puede afectar a la administración del medicamento o causar problemas de inhalación.
- Esta cámara de inhalación es para uso exclusivo de un solo paciente. No se debe compartir.
- No se recomienda lavar en el lavavajillas junto con platos muy sucios. Si se lava en el lavavajillas, utilice un abrillantador.
- EasyChamber puede sufrir daños permanentes si se hierve, esteriliza o limpia en el lavavajillas a una temperatura de 70 °C o superior.



Dispositivo medico



Un solo paciente-múltiples usar



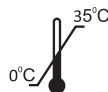
Precaución



Mantener alejado de la luz solar



Consultar instrucciones de uso.



Temperatura de almacenamiento



No lo use si el paquete está dañado



No estéril



Conformidad del Reino Unido evaluada



No fabricado con Látex de caucho natural



Marcado CE



Reciclable



Fabricante



Fecha de fabricación



Número de lote



Usar por fecha



Usar dentro de los 12 meses.



Representantes Autorizados en la Comunidad Europea

