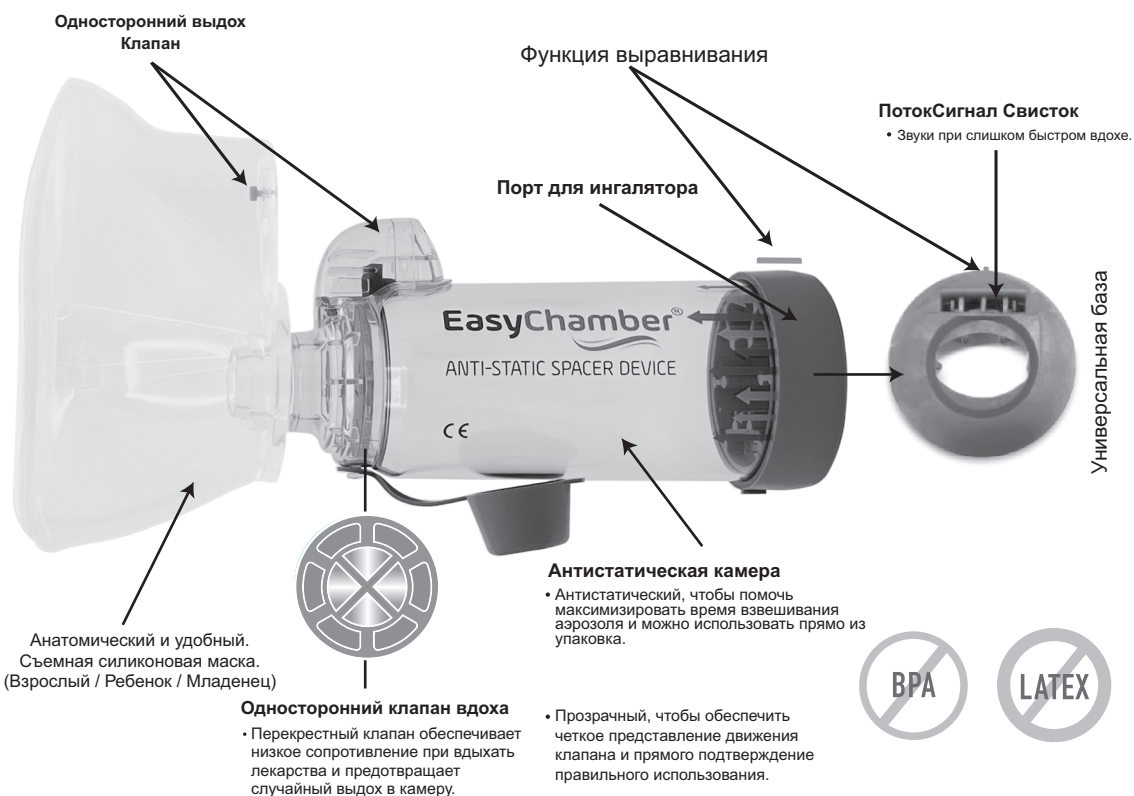


EasyChamber[®]

SPACER DEVICE

- **Мундштук**
(Использовать от 5+ лет)*
- **С маской для взрослых**
(Использовать от 6+ лет)*
- **С детской маской**
(Использовать от 2 до 6 лет)*
- **С маской младенца**
(Использовать от 0 до 24 месяцев)*

* All ages are approximate



TriOn Pharma Ltd-UK

26-30 London Road,
Cowplain PO8 8DL, United Kingdom
info@trionpharma.co.uk



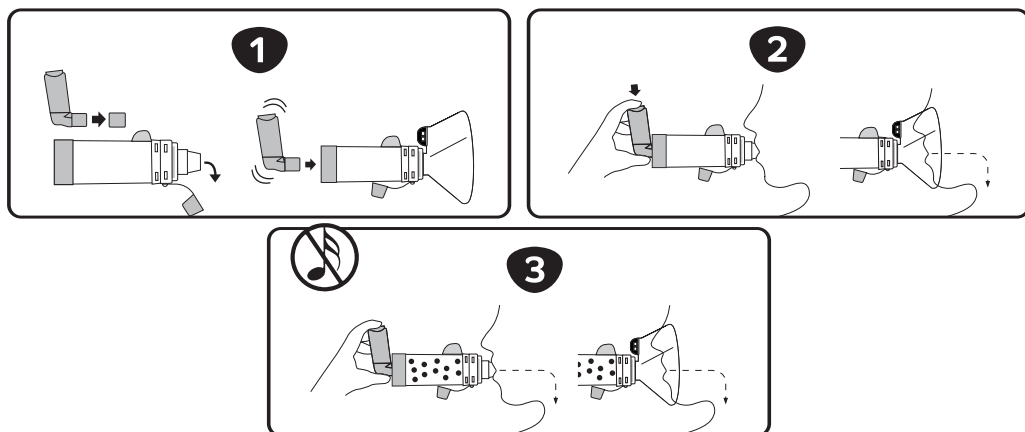
EC REP

MED DEVICES LIFESCIENCES B.V.
Keizersgracht 482, 1017 EG Amsterdam,
The Netherlands Email: info@meddevices.net,
Phone: +31-202254558

Инструкция по применению (для индивидуального использования)

Надлежащее использование: спейсер EasyChamber Spacer предназначен для использования с дозирующим аэрозольным ингалятором для поступления лекарственного препарата в аэрозольной форме из ингалятора в легкие, согласно назначению медицинского специалиста. Любые вопросы относительно устройства можно задать своему врачу.

Перед каждым использованием: вынутый из упаковки спейсер EasyChamber готов к применению. Сохраните в доступном месте и соблюдайте инструкции по применению спейсера и ингалятора. Тщательно осмотрите камеру и откажитесь от ее использования при выявлении повреждений или при отсутствии необходимых элементов.



Использование спейсера EasyChamber

1. Снимите колпачки с ингалятора и спейсера EasyChamber. Встряхните ингалятор непосредственно перед использованием, следуя прилагаемой инструкции. Вставьте ингалятор в торцовую часть спейсера, как показано.

Сидя или стоя прямо, слегка наклоните подбородок, это поможет препарату попасть в легкие.

2. **Если использовании только мундштука:** бхватите мундштук плотно губами, следите, чтобы язык оставался плоским и не мешал доступу к мундштуку. Следуйте технике а или b, выбирая более удобный вариант:

а) Техника «Одно дыхание и задержка». Выдохните и нажмите на ингалятор один раз в начале медленного вдоха. Вдыхайте медленно и глубоко через мундштук камеры до полного вдоха. Выньте мундштук спейсера изо рта, с закрытыми губами удерживайте дыхание 10 секунд или столько, сколько вам комфортно. Медленно выдохните в окружающее пространство. **ИЛИ**

б) Техника «Спокойное дыхание». Выдохните и нажмите на ингалятор один раз в начале медленного вдоха. Вдыхайте и выдыхайте через камеру 2 — 3 дыхания, зажав мундштук губами.

Использование EasyChamber с маской: При использовании маски: соберите устройство, плотно закрепив маску в спейсере, приложите маску к рту и носу, следя, чтобы не было зазоров. Выдохните и нажмите на ингалятор один раз в начале медленного вдоха. Удерживайте маску на месте и вдыхайте и выдыхайте медленно и глубоко 5 — 6 циклов дыхания.

Делайте одно (1) впрыскивание за раз. Если вам назначено более одного впрыскивания, подождите 30 — 60 секунд, оставив спейсер от лица в сторону. Ингалятор следует встряхивать перед каждым впрыскиванием и выполнять шаг 2.

Удалите ингалятор и замените колпачки на EasyChamber и ингаляторе. Промойте рот водой, прополощите и сплюньте.

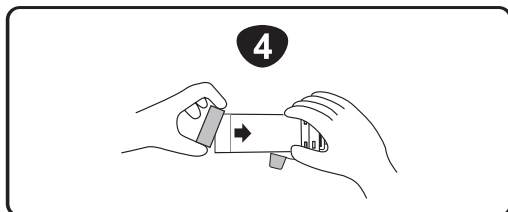
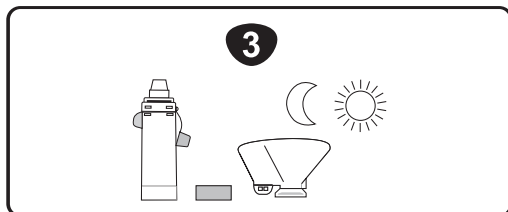
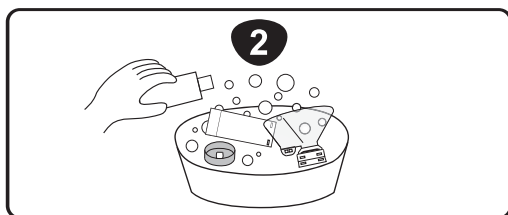
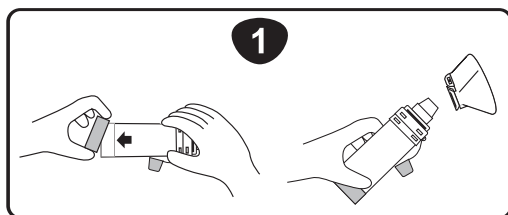
Примечания:

• Если вы слышите свистящий звук, **ЗАМЕДЛИТЕ** вдыхание, вы вдыхаете слишком быстро. На странице www.easychamber.co.uk вы найдете видеоинструкцию.

• **Утилизация:** Прокладку EasyChamber Spacer и аксессуары можно утилизировать как обычные бытовые отходы, если это не запрещено местными правилами утилизации отходов.

Инструкции по очищению

Мойте спейсер не менее раза в неделю, выполняя следующие шаги (Не применяйте для мытья кипяток или горячую воду, чтобы не повредить спейсер).



1. Снимите торцевой элемент и снимите другие части (маску) спейсера.
2. Погрузите все части на 15 минут в теплую воду с мягким очищающим средством. Легкими движениями перемещайте части в контейнере относительно друг друга. Не споласкивайте камеру, так как тоненькая пленка очищающего средства улучшает работу камеры.
При использовании посудомоечной машины складывайте части на верхнюю решетку машины. Прибор EasyChamber должен быть надежно закреплен. Используйте нормальный или облегченный цикл без горячей сушки.
3. Вытряхните остатки воды и позвольте высохнуть в вертикальном положении, не вытирая.
4. Когда все компоненты высохнут, поставьте на место торцевую часть. Совместите торцевую часть с клапаном выдоха в камере.



ПРЕДОСТЕРЕЖЕНИЯ

- Рекомендуется использовать прокладку EasyChamber заменен на новый через год использования.
- Используйте в соответствии с инструкциями лицензированного медицинского специалиста. Если симптомы пациента ухудшаются, обратитесь к врачу.
- Держите вне доступа детей. Когда прибор не используется, храните его в чистом и сухом месте.
- Использовать только с дозирующим ингалятором. Не применять с порошковыми ингаляторами или небулайзерами.
- Несоблюдение инструкций может привести к нарушению поступления препарата или вызвать проблемы дыхания.
- Спейсер предназначен для индивидуального использования. Нельзя использовать его с кем-то по очереди.
- Не рекомендуется мыть в посудомоечной машине с грязной посудой. При мытье в посудомоечной машине используйте ополаскиватель.
- EasyChamber может быть фатально поврежден при кипячении, стерилизации, мытье в посудомоечной машине при температуре от 70°C и выше



Медицинское оборудование



Один пациент-несколько использовать



Осторожность



Беречь от солнечного света



Ознакомьтесь с инструкцией по использованию



Температура хранения



Не используйте, если упаковка повреждена



Нестерильный



Оценено соответствие Великобритании



Не изготовлено с натуральным каучуковым латексом



Маркировка CE



пригодный для вторичной переработки



Производитель



Дата изготовления



Номер лота



Использовать по дате



Использовать в течение 12 месяцев.



Уполномоченные представители в Европейском сообществе

