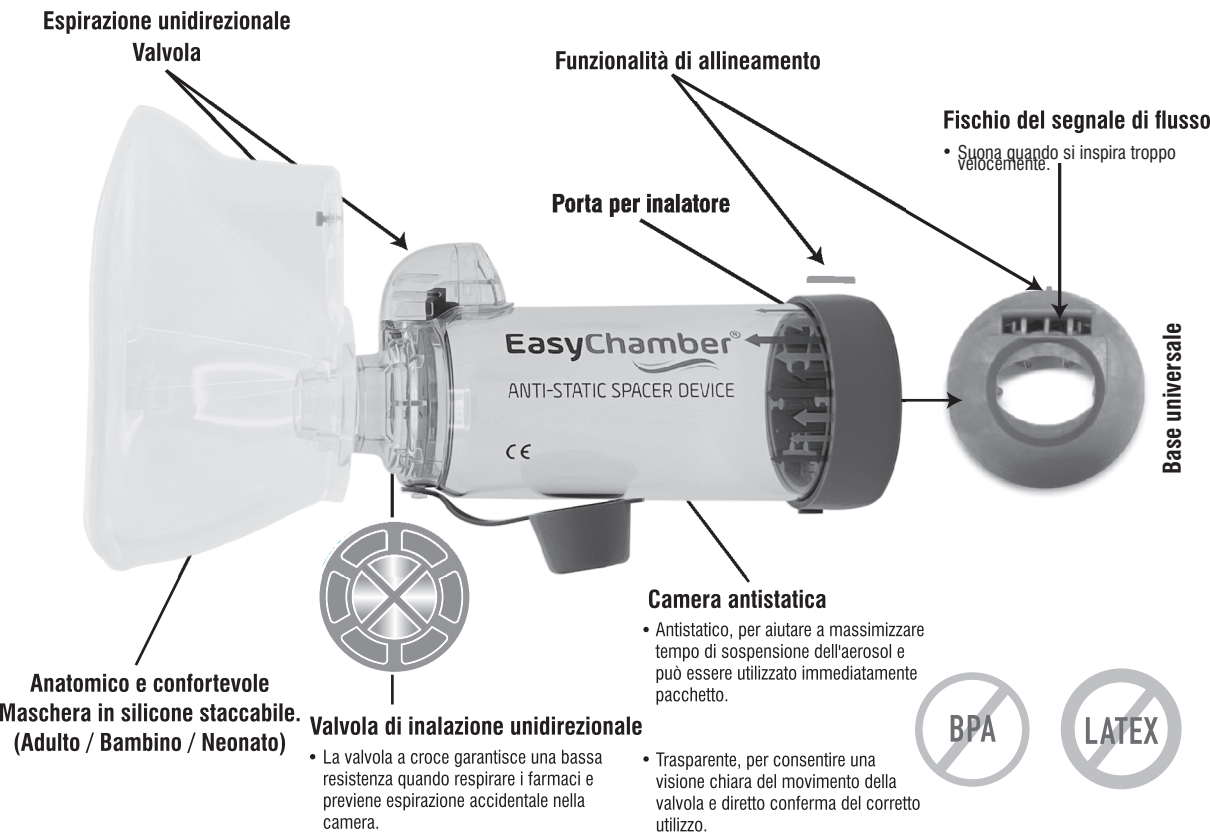


EasyChamber[®]

SPACER DEVICE

- **Boccaglio**
(Utilizzare da 5+ anni)*
- **Con La Maschera Del Bambino**
(Utilizzare da 2-6 anni)*
- **Con maschera per adulti**
(Utilizzare da 6+ anni)*
- **Con maschera per adulti**
(Utilizzare da 0-18 mesi)*

* All ages are approximate



TriOn Pharma Ltd-UK
26-30 London Road,
Cowplain PO8 8DL, United Kingdom
info@trionpharma.co.uk



EC REP

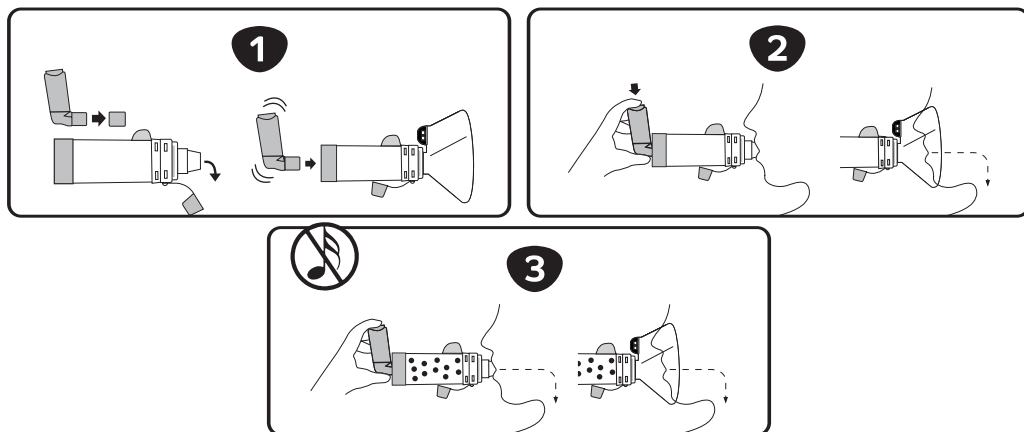
MED DEVICES LIFESCIENCES B.V.
Keizersgracht 482, 1017 EG Amsterdam,
The Netherlands Email: info@meddevices.net,
Phone: +31-202254558

Istruzioni per l'uso

(Ad uso personale di un solo paziente)

Uso previsto: il distanziatore EasyChamber è destinato all'uso insieme a un inalatore pressurizzato predosato (pMDI) per somministrare farmaci aerosol dall'inalatore ai polmoni come consigliato dal proprio medico. In caso di domande sulle prestazioni o sull'utilizzo di questo prodotto, contattare il proprio medico.

Prima di ogni utilizzo: il distanziatore EasyChamber, una volta estratto dalla confezione, è pronto all'uso. Assicurarsi che queste istruzioni e le istruzioni fornite con l'inalatore siano state lette e che siano sempre disponibili. Esaminare attentamente la camera distanziatrice e sostituirla immediatamente se è danneggiata o presenta parti mancanti.



Utilizzo del distanziatore EasyChamber

1. Rimuovere i tappi dall'inalatore e dal distanziatore EasyChamber. Agitare l'inalatore immediatamente prima dell'uso secondo le istruzioni allegate allo stesso. Poi inserire l'inalatore nella parte posteriore del distanziatore come mostrato nell'immagine.

Sedersi o alzarsi con la schiena dritta e sollevare leggermente il mento verso l'alto per aiutare il medicinale a raggiungere i polmoni.

2. **Se si utilizza solo il boccaglio:** posizionare e chiudere le labbra attorno al boccaglio del distanziatore per garantire una tenuta efficace, assicurandosi che la lingua rimanga piatta e non ostruisca l'apertura del boccaglio. Seguire il passaggio "a" o "b", in base a ciò che si ritenga più comodo:

a) **Tecnica del respiro singolo e trattenimento:** espirare, quindi premere una volta l'inalatore all'inizio di una lenta inspirazione. Inspirare lentamente e profondamente attraverso il boccaglio della camera distanziatrice fino a quando non viene completato un respiro. Togliere dalla bocca il boccaglio del distanziatore e con le labbra chiuse, trattenere il respiro fino a 10 secondi o per tutto il tempo che si riesca comodamente a farlo. Quindi espirare delicatamente fuori dallo spaziatore. **OPPURE**

b) **Tecnica di respirazione delle maree:** espirare e premere l'inalatore una volta all'inizio di una lenta inspirazione. Inspirare ed espirare attraverso la camera distanziatrice per 2-3 respiri mantenendo le labbra serrate attorno al boccaglio della camera distanziatrice.

Se si utilizza EasyChamber con **maschera:** se si utilizza la maschera, assemblarla spingendo saldamente la maschera facciale sul distanziatore e posizionando la maschera sopra la bocca e il naso, assicurandosi che non vi siano spazi vuoti. Premere l'inalatore una volta all'inizio di un'inspirazione lenta. Tenere la maschera in posizione e inspirare ed espirare lentamente e profondamente attraverso la maschera per 5-6 respiri.

Somministrare una (1) erogazione alla volta. Se è stata prescritta più di una erogazione, tenendo il distanziatore lontano dalla bocca, attendere almeno da 30 a 60 secondi prima di somministrare l'erogazione successiva. L'inalatore deve essere agitato tra ogni erogazione e poi seguire i passaggi al numero 2.

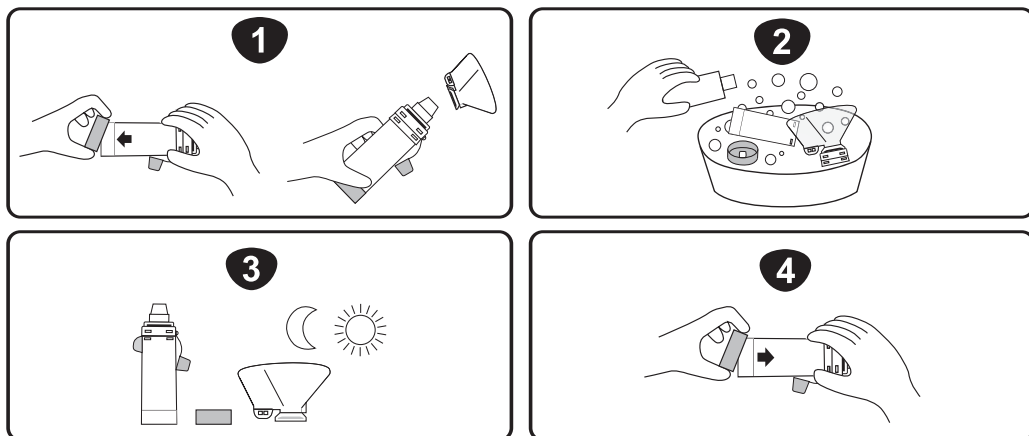
Rimuovere l'inalatore e rimettere i tappi sull'EasyChamber e sull'inalatore. Sciacquare la propria bocca con acqua, fare dei gargarismi e sputare.

Note:

- **RALLENTARE** se si sente il suono del fischio che indica che si sta inspirando troppo velocemente. Visitare www.easychamber.co.uk per i video di istruzioni.
- **Nota sullo smaltimento:** il distanziatore EasyChamber e gli accessori possono essere smaltiti come normali rifiuti domestici, a meno che ciò non sia proibito dalle normative locali sullo smaltimento dei rifiuti.

Istruzioni per la pulizia

Pulire il distanziale almeno una volta alla settimana secondo i seguenti passaggi (Non lavare con acqua bollente o calda poiché ciò danneggerebbe il distanziatore)



Utilisation de l'EasyChamber Spacer

1. Rimuovere la parte posteriore e smontare le altre parti (es. maschera) del distanziatore.
2. Immergere tutte le parti per 15 minuti in acqua pulita tiepida con un delicato liquido detergente. Agitare leggermente. Non risciacquare la camera distanziatrice, in quanto lasciare un sottile strato di detergente migliora le prestazioni della camera distanziatrice.

Se si utilizza la lavastoviglie, posizionare le parti nel cestello superiore della lavastoviglie. Assicurarsi che l'EasyChamber sia posizionata saldamente a faccia in su. Eseguire un lavaggio normale o leggero in lavastoviglie ed evitare l'asciugatura con calore

3. Scuotere via l'acqua in eccesso e lasciare asciugare all'aria in posizione verticale. Non strofinare per asciugare.
4. Rimettere saldamente la parte posteriore quando tutti i componenti sono completamente asciutti e pronto per l'uso. Centrare la funzione di allineamento sulla parte posteriore con valvola di espirazione sulla camera distanziatrice.



ITALIAN/ITALIANA

ATTENZIONE

- Si consiglia di sostituire il distanziatore EasyChamber con uno nuovo dopo un anno di utilizzo.
- Si prega di utilizzare secondo le istruzioni del medico o dell'operatore sanitario autorizzato. Se i sintomi del paziente peggiorano, consultare un medico.
- Tenere fuori dalla vista e dalla portata dei bambini. Conservare in un'area pulita e asciutta quando non si usa.
- Da utilizzare solo con l'inalatore predosato. Non utilizzare con nebulizzatori o inalatori a polvere secca.
- La mancata osservanza delle istruzioni può influire sulla somministrazione del farmaco o causare problemi di inalazione.
- Questo distanziatore è esclusivamente per un solo paziente. Non condividere questo dispositivo con altre persone.
- Si sconsiglia il lavaggio con stoviglie troppo sporche. Se si lava in lavastoviglie utilizzare un brillantante.
- EasyChamber può danneggiarsi in modo permanente se bollito, sterilizzato o lavato in lavastoviglie a una temperatura pari o superiore a 70°C.



Dispositivo medico



Singolo paziente-multiplo utilizzo



Attenzione



Tenere lontano dalla luce solare



Consultare le istruzioni per l'uso



Temperatura di conservazione



Non utilizzare se la confezione lo è danneggiato



Non sterile



Conformità britannica valutata



Non prodotto con Lattice di gomma naturale



Marcatura CE



Riciclabile



Produttrice



Data di produzione



Data di scadenza



Numero di lotto



Utilizzare entro 12 mesi.



Rappresentanti autorizzati nella Comunità Europea