

EasyChamber®

SPACER DEVICE

- Szopóka
(5 éves kortól használható)*
- Felnőtt maszkkal
(6 éves kortól használható)*
- Gyermek maszkkal
(2-6 éves korig használható)*
- Felnőtt maszkkal
(0-18 hónapos korig használható)*

* All ages are approximate

Egyirányú kilégzőszelep

Igazítási funkció

lowSignal Whistle

• Hangok túl gyors belégzéskor.

Inhalátor port

Univerzális alap

EasyChamber™
ANTI-STATIC SPACER DEVICE

CE

Antisztatikus kamra

• Antisztatikus, a maximalizálás érdekében aeroszolos felfüggesztési idő és közvetlenül belőle használható csomag.



Anatómiai és kényelmes
Levehető szilikon maszk.
(Felnőtt / Gyermek / Csecsemő)

Egyirányú inhalációs szelep

• A keresztszelep alacsony ellenállást biztosít, amikor gyógyszerek belégzése és megakadályozza véletlen kilégzés a kamrába.

• Átlátszó, a tiszta látás érdekében a szelepmozgás és a közvetlen a helyes használat megerősítése.



TriOn Pharma Ltd-UK

26-30 London Road,
Cowplain PO8 8DL, United Kingdom
info@trionpharma.co.uk



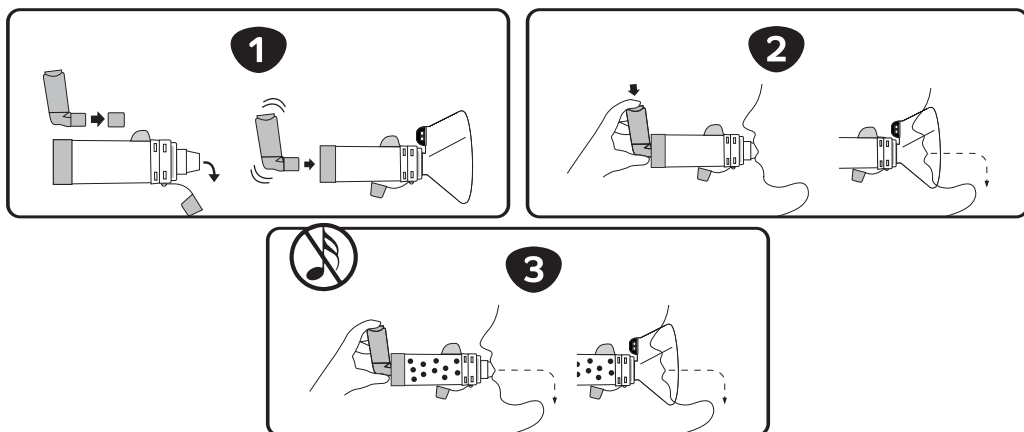
EC REP

MED DEVICES LIFESCIENCES B.V.
Keizersgracht 482, 1017 EG Amsterdam,
The Netherlands Email: info@meddevices.net,
Phone: +31-202254558

Használati útmutató (Csak egy beteg általi használatra)

Rendeltetésszerű használat: Az EasyChamber Spacer nyomás alatti, adagolószelepes inhalátorral (pMDI) együtt használható, hogy az inhalátorból aeroszolos gyógyszert juttasson a tüdőbe az Ön egészségügyi szakember által javasolt módon. Amennyiben kérdése van a termék teljesítményével vagy használatával kapcsolatban, kérjük, forduljon az egészségügyi szakemberéhez.

Minden használat előtt: Az EasyChamber Spacer közvetlenül a csomagból kivéve használható. Győződjön meg arról, hogy ezeket az utasításokat és az inhalátorhoz mellékelt utasításokat elolvasta, és azok mindig elérhetőek. Gondosan vizsgálja meg a kamrát, és azonnal cserélje ki, amennyiben sérült vagy hiányzó alkatrészei vannak.



Az Easychamber Spacer használata

1. Távolítsa el a kupakokat az inhalátorról és az EasyChamber Spacer (távtartó) eszözről; Rázza fel az inhalátort közvetlenül használat előtt a mellékelt utasítások szerint. Ezután helyezze be az inhalátort a távtartóeszköz az ábra szerint.

Üljön vagy álljon egyenesen, kissé emelje fel az állát, mivel ez elősegíti, hogy a gyógyszer elérje a tüdejét.

2. **Amennyiben csak a csutorát használja:** Helyezze és zárja ajkait a csutorára, hogy biztosítsa a hatékony tömitést, ügyelve arra, hogy nyelve lapos maradjon, és ne akadályozza a csutora nyílását. Kövesse az alábbi a) vagy a b) jelű használati módból azt, amelyik jobban megfelel Önnek:

a) **Egyszeri légzés és visszatartás technika:** Lélegezz ki, majd nyomja meg egyszer az inhalátort a lassú belégzés kezdetén. Lélegezzen lassan és mélyen a kamra szájrészén keresztül, amíg nem vett egy teljes lélegzetet. Vegye ki a távtartó eszköz csutorát a szájából, miközben az ajkait zárva tartja, tartsa vissza a lélegzetét legfeljebb 10 másodpercig, vagy addig, amíg kényelmesen meg tudja tenni. Ezután óvatosan lélegezzen ki távol a távtartó eszköztől. **VAGY**

b) **Tidal légzéstechnika:** Lélegezzen ki és nyomja meg egyszer az inhalátort a lassú belégzés kezdetén. Lélegezz be és ki a kamrán keresztül 2-3 lélegzetvételen keresztül, miközben az ajkait a kamra csutoráján zárva tartja.

Ha az EasyChamber eszközt maszkkal használja : Ha maszkot használ, szerelje össze a maszkot úgy, hogy az arcmaszkot határozottan rányomja a távtartó eszközre, majd helyezze fel a maszkot a szájára és az orrára, ügyelve arra, hogy ne legyenek rések. Nyomja meg az inhalátort egyszer a lassú belégzés kezdetén. Tartsa a maszkot a helyén és lélegezzen be és ki lassan és mélyen a maszkon keresztül 5-6 lélegzetvételen át.

Egyszerre egy (1) fújást adjon be. Ha többet írtak fel Önnek egy fújásnál, tartsa távol a távtartó eszközt a szájától, várjon legalább 30-60 másodpercig a következő fújás beadása előtt. Az inhalátort fel kell rázni az egyes fújások között, majd kövesse a 2. lépéseket.

Vegye ki az inhalátort, és helyezze vissza az EasyChamber és az inhalátor kupakjait. Öblítse ki a száját vízzel, gargalizáljon és köpje ki.

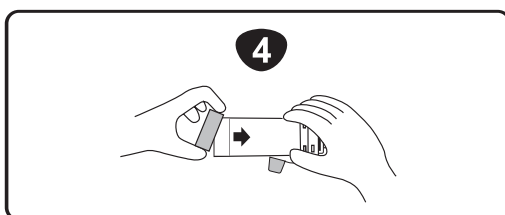
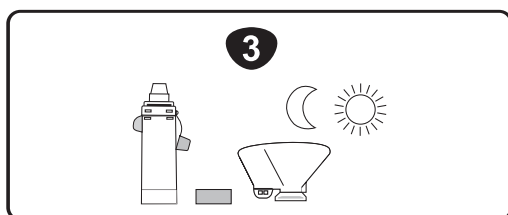
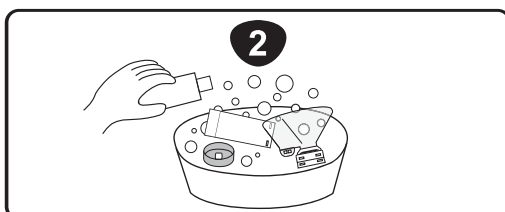
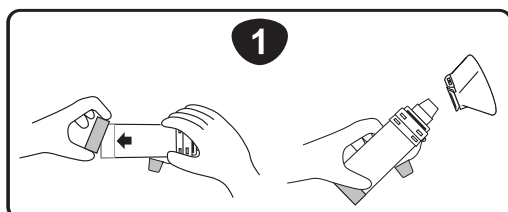
Megjegyzések:

- **LASSÍTSA LE**, ha sípszót hall, ami azt jelzi, hogy Ön túl gyorsan lélegzik. Látogassa meg a www.easychamber.co.uk webhelyet az oktatóvideók megtekintéséért.
- **Ártalmatlanítással kapcsolatos megjegyzés:** Az EasyChamber Spacer és tartozékai normál háztartási hulladékként kezelhetők, ha ezt a helyi hulladékkezelési előírások tiltják.

Tisztítási utasítások

Tisztítsa meg a távtartó eszközt legalább hetente egyszer a következő lépések végrehajtásával

(Ne tisztítsa forrásban lévő vagy forró vízzel, mert az károsítja a távtartó eszközt)



1. Távolítsa el a hátlapot, és szerelje szét az eszköz többi részét (pl. maszk).

2. Áztassa be az összes alkatrészt 15 percre enyhe folyékony mosószeres vízbe. Finoman keverje. Ne öblítse ki a kamrát, mivel a tisztítószer nagyon vékony rétegének meghagyása javítja a kamra teljesítményét.

Ha mosogatógépet használ, helyezze az alkatrészeket a mosogatógép felső rácsába. Győződjön meg, hogy az EasyChamber biztonságosan felfelé néző állapotban van elhelyezve. A mosogatógépet normál vagy könnyű cikluson futtassa, és kerülje a melegített szárítást.

3. Rázza ki a felesleges vizet, és függőleges helyzetben hagyja levegőn megszáradni. Ne dörzsölje szárazra.

4. Helyezze vissza határozottán a hátlapot, amikor már minden alkatrész teljesen megszáradt és használatra kész. Állítsa Középállásba az igazítási funkciót a hátrészen a kamrán található kilégzőszelep segítségével.



FIGYELMEZTETÉSEK

- Javasoljuk, hogy az EasyChamber Spacer eszközt egy év használat után cserélje ki egy újra.
- Kérjük, az orvos vagy az engedéllyel rendelkező egészségügyi szakember utasításai szerint használja. Ha a beteg tünetei súlyosbodnak, kérjen orvosi segítséget.
- Gyermekek elől elzárva tartandó! Használaton kívül tárolja tiszta, száraz helyen.
- Csak adagolószelepes inhalátorral használható. Ne használja szárazpor- inhalátorokkal vagy porlasztókkal.
- Az utasítások be nem tartása befolyásolhatja a gyógyszer adagolását vagy belégzési problémákat okozhat.
- Ez a távtartó eszköz csak egyetlen beteg számára használható. Ne ossza meg ezt a távtartó eszközt másokkal.
- A túl szennyezett edényekkel együtt történő mosogatása nem javasolt. Ha mosogatógépben tisztítja, használjon öblítőszeret.
- Az EasyChamber maradandóan megsérülhet, amennyiben kifőzik, sterilizálják vagy mosogatógépben 70°C vagy annál magasabb hőmérsékleten tisztítják.



Orvosi eszköz



Egy beteg-több használat



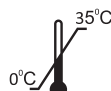
Vigyázat



Napfénytől távol tartandó



Olvassa el a használati utasítást



Tárolási hőmérséklet



Ne használja, ha a csomagolás meg van sérült



Nem steril



Megfelelőségértékelés az Egyesült Királyságban



Nem gyártott Természetes gumi latex



CE jelölés



Újrahasznosítható



Gyártó



Gyártás dátuma



Felhasználási dátum



Tételszám



12 hónapon belül használja fel.



Meghatalmazott képviselők az Európai Közösségben