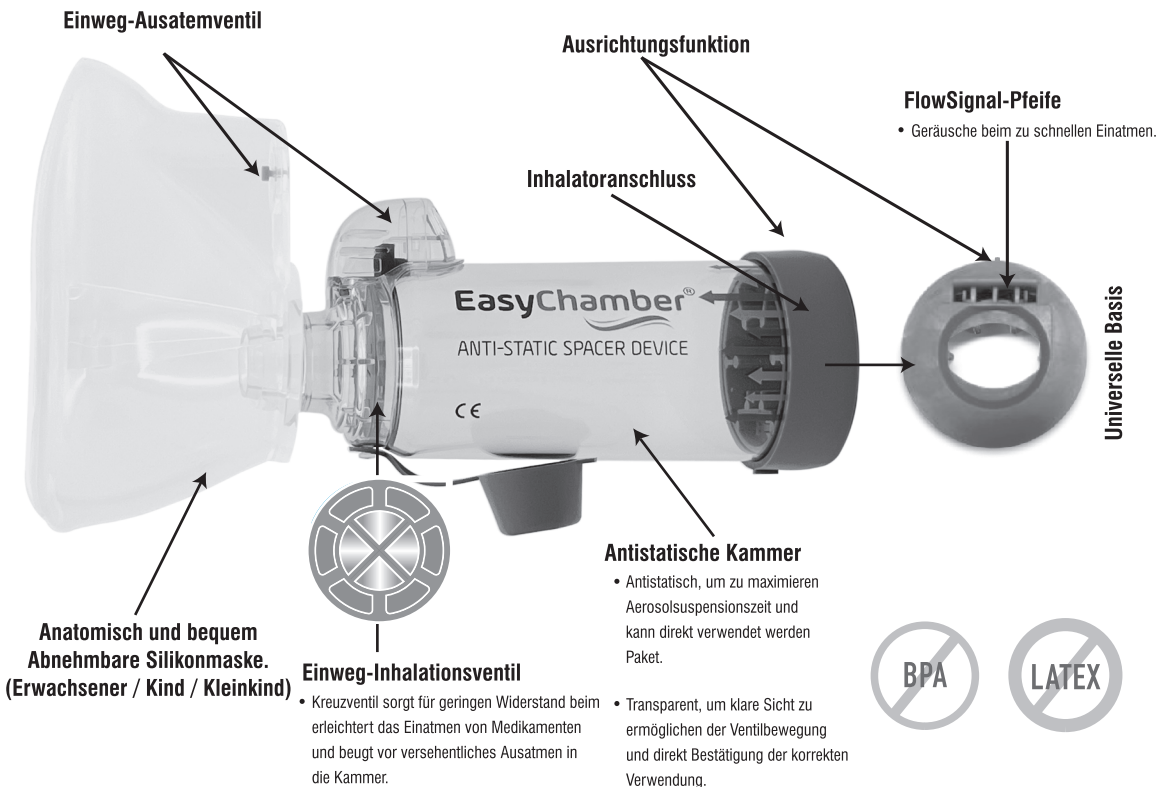


EasyChamber[®]

SPACER DEVICE

- **Mundstück**
(Verwendung ab 5+ Jahren)*
- **Mit Erwachsenenmaske**
(Nutzung ab 6+ Jahren)*
- **Mit Kindermaske**
(Verwendung von 2–6 Jahren)*
- **Mit Säuglingsmaske**
(Verwendung von 0–24 Monaten)*

*Alle Altersangaben sind ungefähre Angaben



TriOn Pharma Ltd-UK
26-30 London Road,
Cowplain PO8 8DL, United Kingdom
info@trionpharma.co.uk



EC REP

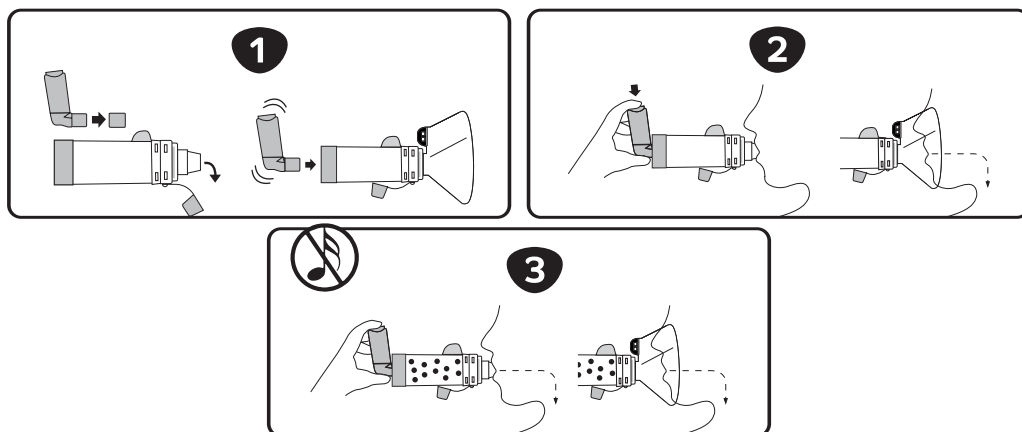
MED DEVICES LIFESCIENCES B.V.
Keizersgracht 482, 1017 EG Amsterdam,
The Netherlands Email: info@meddevices.net,
Phone: +31-202254558

Gebrauchsanweisung

(Darf nur von jeweils einem Patienten verwendet werden.)

Verwendungszweck: Der EasyChamber Spacer ist dafür bestimmt, zusammen mit einem unter Druck stehenden Dosierinhalator (pMDI) verwendet zu werden, um Aerosolmedikamente vom Inhalator in Ihre Lungen zu verabreichen, wie von Ihrem medizinischen Fachpersonal empfohlen. Wenn Sie Fragen zur Leistung oder Verwendung dieses Produkts haben, wenden Sie sich bitte an Ihren Arzt.

Vor jedem Gebrauch: Der EasyChamber Spacer kann direkt aus der Verpackung verwendet werden. Stellen Sie sicher, dass diese Anleitung und die dem Inhalator beiliegende Gebrauchsanweisung gelesen wurden und jederzeit verfügbar sind. Untersuchen Sie die Kammer sorgfältig und ersetzen Sie sie sofort, wenn sie beschädigt ist oder Teile fehlen.



Verwendung des EasyChamber Spacers

1. Entfernen Sie die Kappen vom Inhalator und vom EasyChamber Spacer. Schütteln Sie den Inhalator unmittelbar vor der Anwendung gemäß der mitgelieferten Anleitung. Führen Sie dann den Inhalator wie abgebildet in die Rückseite des Distanzstücks ein.

2. **Wenn Sie nur das Mundteil verwenden:** Legen Sie Ihre verschlossenen Lippen um das Mundteil des Distanzstücks, um eine wirksame Abdichtung zu gewährleisten. Stellen Sie sicher, dass Ihre Zunge flach bleibt und die Öffnung des Mundteils nicht blockiert. Folgen Sie a oder b, je nachdem, was für Sie angenehmer ist:

a) **Ein Atemzug und Anhalten-Methode:** Atmen Sie aus und drücken Sie dann den Inhalator zu Beginn eines langsamen Atemzugs einmal. Atmen Sie langsam und tief durch das Kammer-Mundteil ein, bis ein vollständiger Atemzug erfolgt ist. Nehmen Sie das Mundteil des Distanzstücks aus dem Mund und halten Sie mit geschlossenen Lippen den Atem für bis zu 10 Sekunden an, oder so lange, wie Sie es bequem können. Atmen Sie dann sanft vom Distanzstück entfernt aus. **ODER**

b) **Tidenatmungsmethode:** Atmen Sie aus und drücken Sie den Inhalator einmal zu Beginn einer langsamen Inhalation. Atmen Sie zwei bis drei Atemzüge lang durch die Kammer ein und aus, und halten Sie dabei die Lippen um das Kammer-Mundteil geschlossen.

Bei Verwendung von **EasyChamber mit Maske:** Wenn eine Maske verwendet wird, montieren Sie die Maske, indem Sie sie fest auf das Distanzstück drücken. Legen Sie dann die Maske lückenlos über Mund und Nase. Drücken Sie den Inhalator einmal zu Beginn einer langsamen Inhalation. Halten Sie die Maske fest und atmen Sie langsam und tief für 5-6 Atemzüge durch die Maske ein und aus.

Verabreichen Sie jeweils einen (1) Sprühstoß. Wenn Ihnen mehr als ein Sprühstoß verschrieben wurde, halten Sie das Distanzstück zunächst vom Mund fern und warten Sie mindestens 30 bis 60 Sekunden, bevor Sie sich den nächsten Sprühstoß verabreichen. Schütteln Sie den Inhalator zwischen den einzelnen Zügen und befolgen Sie dann die unter 2. genannten Schritte.

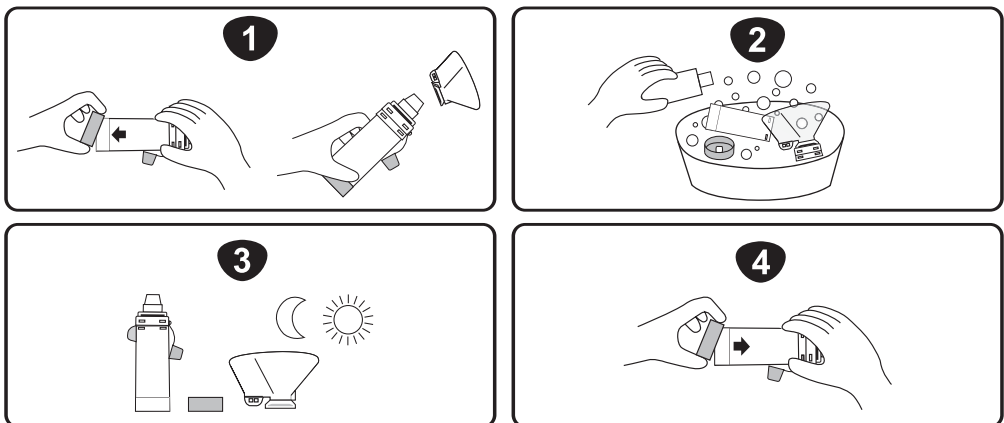
Entfernen Sie den Inhalator und setzen Sie die Kappen auf EasyChamber und Inhaler wieder auf. Spülen Sie den Mund mit Wasser aus, gurgeln und ausspucken.

Anmerkungen:

- **Verlangsamen sie die inhalation**, wenn Sie den Pfeifton hören, der darauf hinweist, dass Sie zu schnell inhalieren. Besuchen Sie www.easychamber.co.uk für Anleitungsvideos
- **Entsorgungshinweis:** Der EasyChamber Spacer und das Zubehör können im normalen Haushaltsabfall entsorgt werden, es sei denn, dies ist durch örtliche Vorschriften zur Abfallentsorgung verboten.

Reinigungshinweise

Reinigen Sie den Abstandshalter mindestens einmal pro Woche wie folgt (Reinigen Sie nicht mit kochendem oder heißem Wasser, da dies Ihr Distanzstück beschädigt.)



1. Entfernen Sie das Rückenteil und demontieren Sie andere sich am Distanzstück befindliche Teile (z.B. die Maske)

2. Alle Teile 15 Minuten lang in lauwarmem, sauberem Wasser mit mildem Flüssigwaschmittel einweichen. Vorsichtig umrühren. Spülen Sie die Kammer nicht ab, da ein sehr dünner Reinigungsmittelfilm zurückbleibt, der die Leistung der Kammer verstärkt.

Wenn Sie einen Geschirrspüler verwenden, legen Sie die Teile in den oberen Korb des Geschirrspülers. Vergewissern Sie sich dass die EasyChamber sicher mit der Oberseite nach oben platziert ist. Lassen Sie den Geschirrspüler im Normal- oder Schonwaschgang laufen und vermeiden Sie heißes Trocknen.

3. Überschüssiges Wasser ausschütteln und in vertikaler Position an der Luft trocknen lassen. Nicht trocken reiben.

4. Bringen Sie das Rückenteil wieder fest an, wenn alle Komponenten vollständig trocken und einsatzbereit sind. Bringen Sie die Ausrichthilfe am Rückenteil mit dem Ausatemventil auf der Kammer in Übereinstimmung.



GERMAN/DEUTSCH

VORSICHTSHINWEISE

- Es wird empfohlen, das EasyChamber-Distanzstück nach einem Jahr Gebrauch durch ein neues zu ersetzen.
- Bitte verwenden Sie es gemäß den Anweisungen des Arztes oder einer zugelassenen medizinischen Fachkraft. Wenn sich die Symptome des Patienten verschlimmern, suchen Sie bitte einen Arzt auf.
- Außerhalb der Sicht und Reichweite von Kindern aufbewahren. Bei Nichtgebrauch an einem sauberen, trockenen Ort aufbewahren.
- Nur zur Verwendung mit einem Dosieraerosol. Nicht mit Trockenpulverinhalatoren oder Verneblern verwenden.
- Die Nichtbeachtung der Anweisungen kann die Medikamentenabgabe beeinträchtigen oder zu Inhalationsproblemen führen.
- Dieses Distanzstück darf nur von jeweils einem Patienten verwendet werden. Teilen Sie dieses Distanzstück nicht mit Anderen.
- Eine Reinigung in der Spülmaschine zusammen mit übermäßig schmutzigem Geschirr wird nicht empfohlen. Bei Benutzung der Spülmaschine einen Klarspüler verwenden.
- Die EasyChamber kann dauerhaft beschädigt werden, wenn sie bei einer Temperatur von 70°C oder mehr abgekocht, sterilisiert oder in der Spülmaschine gereinigt wird



Medizinisches Gerät



Vorsicht



Gebrauchsanweisung beachten



Nicht verwenden, wenn das Paket vorhanden ist beschädigt



UK-konformitätsgeprüft



CE-Kennzeichnung



Herstellerin



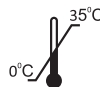
Losnummer



Einzelner Patient – mehrere Patienten verwenden



Von Sonnenlicht fernhalten



Lagertemperatur



Unsteril



Nicht hergestellt mit Naturkautschuklatex



Recyclbar



Herstellungsdatum



Verwendbar nach Datum



Für optimale Leistung nach 12 Monaten austauschen.



Autorisierte Vertreter in der Europäischen Gemeinschaft