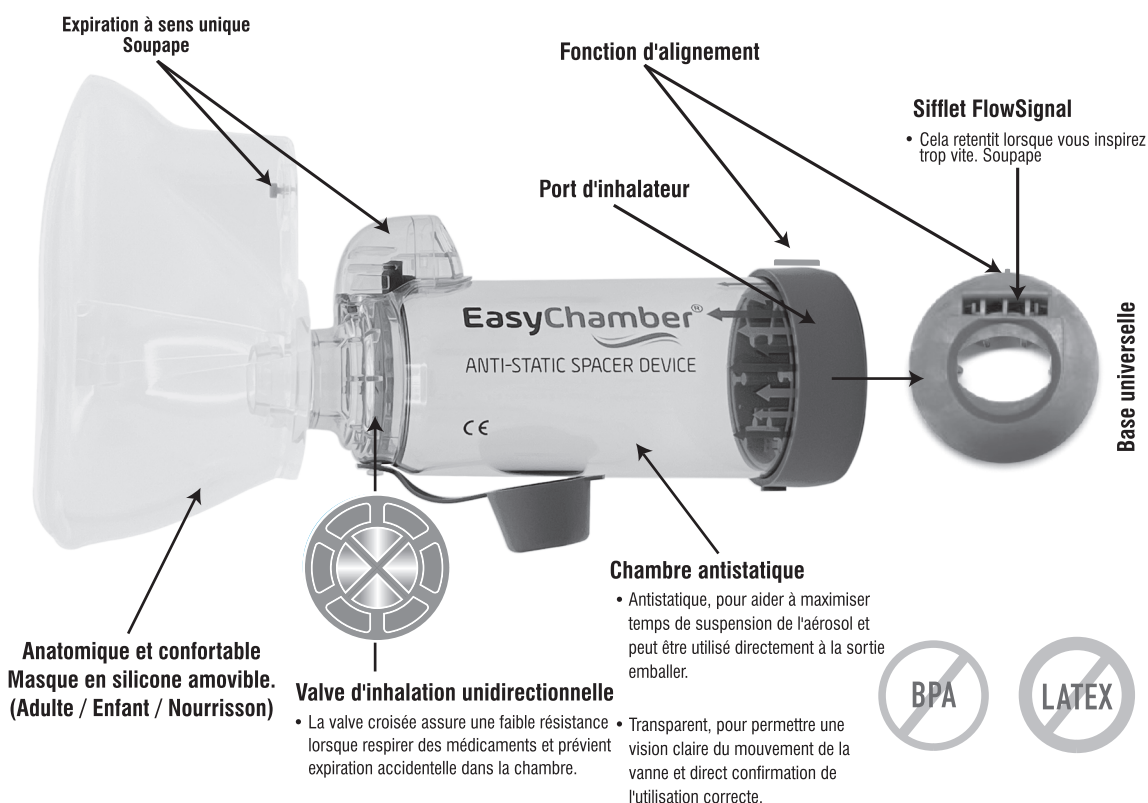


EasyChamber[®]

SPACER DEVICE

- **Embouchure**
(Utilisation à partir de 5 ans)*
- **Avec masque adulte**
(Utilisation à partir de 6 ans)*
- **Avec masque enfant**
(Utilisation de 2 à 6 ans)*
- **Avec masque pour bébé**
(Utilisation de 0 à 24 mois)*

*Tous les âges sont approximatifs



TriOn Pharma Ltd-UK
26-30 London Road,
Cowplain PO8 8DL, United Kingdom
info@trionpharma.co.uk



EC REP

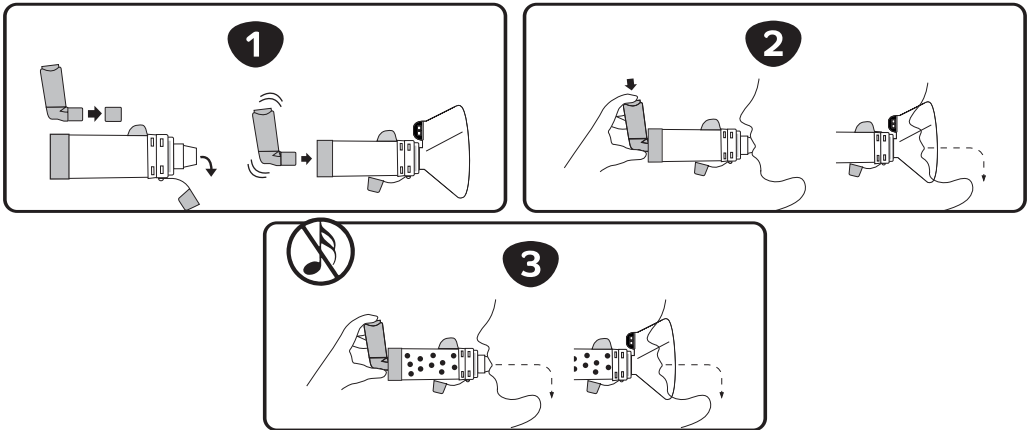
MED DEVICES LIFESCIENCES B.V.
Keizersgracht 482, 1017 EG Amsterdam,
The Netherlands Email: info@meddevices.net,
Phone: +31-202254558

Mode d'emploi

(Utilisation par un seul patient uniquement)

Utilisation prévue : L'EasyChamber Spacer est destiné à être utilisé avec un inhalateur-doseur sous pression (pMDI) pour administrer un médicament en aérosol de l'inhalateur à vos poumons, comme conseillé par votre professionnel de santé. Si vous avez des questions sur les performances ou l'utilisation de ce produit, veuillez contacter votre professionnel de santé.

Avant chaque utilisation : L'EasyChamber Spacer peut être utilisé directement après l'avoir sorti de l'emballage. Assurez-vous que ces instructions et les consignes fournies avec l'inhalateur ont été lues et restent disponibles à tout moment. Examinez attentivement la chambre et remplacez-la immédiatement si elle est endommagée ou si des pièces sont manquantes.



Utilisation de l'EasyChamber Spacer

1. Retirez les capuchons de l'inhalateur et de l'EasyChamber Spacer ; secouez l'inhalateur immédiatement avant utilisation selon les instructions fournies avec celui-ci. Insérez ensuite l'inhalateur à l'arrière comme indiqué.

Asseyez-vous ou tenez-vous droit et inclinez légèrement votre menton vers le haut pour que le médicament atteigne plus facilement vos poumons.

2. **Si vous utilisez uniquement l'embout buccal :** placez vos lèvres autour de l'embout buccal et fermez la bouche pour assurer une étanchéité efficace, en vous assurant que votre langue reste plate et n'obstrue pas l'ouverture de l'embout buccal. Suivez les consignes du point a ou b, selon celui qui vous convient le mieux :

a) **Technique de respiration unique et de maintien :** expirez puis appuyez une fois sur l'inhalateur au début d'une inspiration lente. Inspirez lentement et profondément à travers l'embout buccal de la chambre jusqu'à ce qu'une respiration complète ait été réalisée. Sortez l'embout buccal de votre bouche et, avec vos lèvres fermées, retenez votre respiration jusqu'à 10 secondes ou aussi longtemps que vous pouvez, confortablement. Expirez ensuite doucement en tenant le Spacer éloigné. **OU**

b) **Technique de respiration par vagues :** Expirez et appuyez une fois sur l'inhalateur au début d'une inspiration lente. Inspirez et expirez à travers la chambre pendant 2 à 3 respirations en gardant les lèvres fermées autour de l'embout de la chambre.

Si vous utilisez **EasyChamber avec masque :** Si un masque est utilisé, montez le masque en poussant fermement le masque facial sur le Spacer et placez le masque sur la bouche et le nez, en veillant à ce qu'il n'y ait pas d'espace. Appuyez sur l'inhalateur une fois au début d'une inspiration lente. Maintenez le masque en place et inspirez et expirez lentement et profondément à travers le masque pendant 5 à 6 respirations.

Administrez une (1) bouffée à la fois. Si plusieurs bouffées vous ont été prescrites, en gardant le Spacer loin de votre bouche, attendez au moins 30 à 60 secondes avant de prendre la bouffée suivante. L'inhalateur doit être secoué entre chaque bouffée puis suivez les étapes 2.

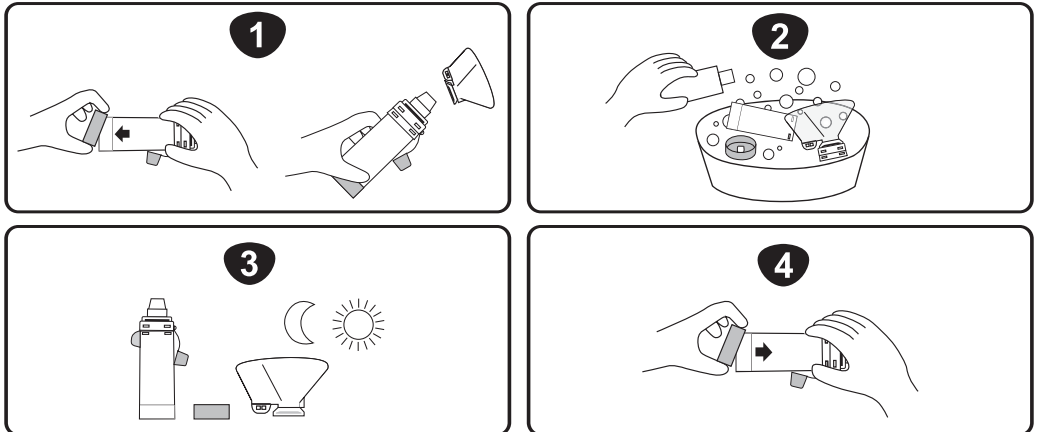
Retirez l'inhalateur et remettez les capuchons sur EasyChamber et l'inhalateur. Rincer votre bouche avec de l'eau, gargarisez et recrachez.

Remarques :

- **RALENTISSEZ** si vous entendez le sifflement qui indique que vous inspirez trop rapidement. Visitez www.easychamber.co.uk pour des vidéos d'instructions.*
- **Remarque relative à l'élimination:** l'EasyChamber Spacer et ses accessoires peuvent être éliminés avec les déchets ménagers normaux, sauf si cela est interdit par les réglementations locales sur l'élimination des déchets.

Instructions de nettoyage

Nettoyez le Spacer au moins une fois par semaine en suivant les étapes
(Ne le nettoyez pas avec de l'eau bouillante ou chaude car cela pourrait l'endommager)



Utilisation de l'EasyChamber Spacer

1. Retirez la pièce arrière et démontez les autres parties (par exemple le masque) du Spacer.
2. Faites tremper toutes les pièces pendant 15 minutes dans de l'eau propre tiède avec un liquide doux détergent. Acitez doucement. Ne rincez pas la chambre car cela laisserait une fine pellicule de détergent ce qui réduit les performances de la chambre.

Si vous utilisez un lave-vaisselle, placez les pièces dans le panier supérieur du lave-vaisselle. Vérifiez que l'EasyChamber est bien placé face vers le haut. Faites fonctionner le lave-vaisselle sur un cycle normal ou léger et évitez le séchage chauffé.

3. Secouez l'excès d'eau et laissez sécher à l'air en position verticale. Ne pas frotter pour sécher.
4. Remettez fermement en place la pièce arrière lorsque tous les composants sont complètement secs et prêt à l'emploi. Centrez l'alignement sur la pièce arrière avec la soupape d'expiration sur la chambre.



PRÉCAUTIONS

- Il est recommandé de remplacer l'EasyChamber Spacer après un an d'utilisation.
- Veuillez utiliser conformément aux instructions du médecin ou du professionnel de santé agréé. Si les symptômes du patient s'aggravent, veuillez consulter un médecin.
- Tenir hors de la vue et de la portée des enfants. Conserver dans un endroit propre et sec lorsqu'il n'est pas utilisé.
- À utiliser uniquement avec un inhalateur doseur. Ne pas utiliser avec des inhalateurs de poudre sèche ou des nébuliseurs.
- Le non-respect des instructions peut affecter l'administration du médicament ou provoquer des problèmes d'inhalation.
- Ce Spacer est destiné à un usage unique sur un seul patient. Ne partagez pas ce dispositif.
- Il est déconseillé de le laver avec de la vaisselle trop sale. Si vous le nettoyez au lave-vaisselle, utilisez un produit dégraissant.
- EasyChamber peut être endommagé de façon permanente s'il est bouilli, stérilisé ou nettoyé au lave-vaisselle à une température de 70°C ou plus.



Dispositif médical



Patient unique-multiple utiliser



Prudence



Tenir à l'écart du soleil



Consulter les instructions d'utilisation



Température de stockage



Ne pas utiliser si l'emballage est endommagé



Non stérile



Conformité au Royaume-Uni évaluée



Non fabriqué avec Latex de caoutchouc naturel



Marquage CE



Recyclable



Fabricante



Date de fabrication



Date limite d'utilisation



Numéro de lot



Pour des performances optimales remplacer après 12 mois.



Représentants autorisés dans la Communauté européenne