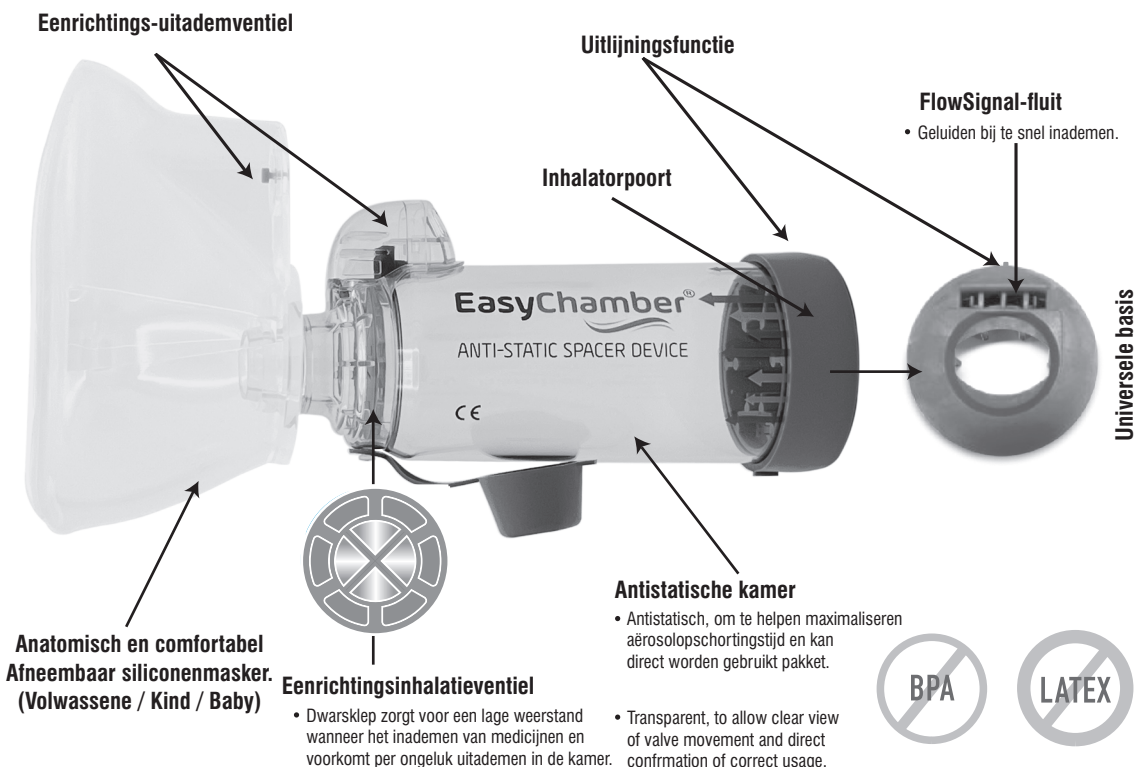


EasyChamber[®]

SPACER DEVICE

- **Mondstuk**
(Gebruik vanaf 5+ jaar)*
- **Met kindermasker**
(Gebruik vanaf 2-6 jaar)*
- **Met Volwassen Masker**
(Gebruik vanaf 6+ jaar)*
- **Met kindermasker**
(Gebruik van 0-24 maanden)*

*Alle leeftijden zijn bij benadering



TriOn Pharma Ltd-UK

26-30 London Road,
Cowplain PO8 8DL, United Kingdom
info@trionpharma.co.uk



EC REP

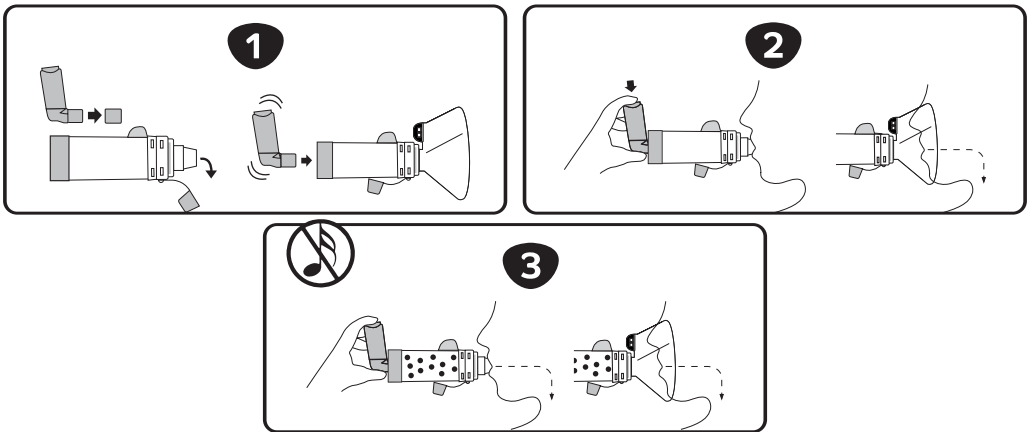
MED DEVICES LIFESCIENCES B.V.
Keizersgracht 482, 1017 EG Amsterdam,
The Netherlands Email: info@meddevices.net,
Phone: +31-202254558

Gebruiksaanwijzing

(Alleen voor gebruik door één patient)

Beoogd gebruik: De EasyChamber Spacer is bedoeld voor gebruik in combinatie met een onder druk staande dosisinhalator (pMDI) om aërosolmedicatie vanuit de inhalator naar uw longen te brengen, zoals geadviseerd door uw zorgverlener. Als u vragen heeft over de werking of het gebruik van dit product, neem dan contact op met uw zorgverlener.

Voor elk gebruik: De EasyChamber Spacer kan direct uit de verpakking worden gebruikt. Zorg ervoor dat u deze gebruiksaanwijzing en de bij de inhalator geleverde instructies hebt gelezen en altijd bij de hand hebt. Onderzoek de kamer zorgvuldig en vervang deze onmiddellijk als hij beschadigd is of als er onderdelen ontbreken.



Gebruik van de EasyChamber Spacer

1. verwijder de doppen van de inhalator en de EasyChamber Spacer. Schud de inhalator onmiddellijk voor gebruik volgens de meegeleverde instructies. Dan steek de inhalator in de achterkant van het afstandsstuk, zoals afgebeeld.

Ga rechtop zitten of staan en kantel uw kin iets omhoog, want dit helpt het medicijn uw longen te bereiken.

2. **Bij gebruik van alleen mondstuk:** Plaats en sluit uw lippen rond het mondstuk van het afstandsstuk om een effectieve afdichting te garanderen. Zorg ervoor dat uw tong plat blijft en de opening van het mondstuk niet belemmert. Volg a of b, wat u het gemakkelijkst vindt:

a) **Enkele ademhaling en wachttechniek:** Adem uit en druk eenmaal op de inhalator aan het begin van een langzame inademing. Adem langzaam en diep in door het mondstuk van de kamer totdat er volledig is ingeademd. Neem het mondstuk van het afstandsstuk uit uw mond en met uw lippen gesloten houd uw adem maximaal 10 seconden in, of net zo lang als u comfortabel kunt. Adem vervolgens rustig uit, weg van het afstandsstuk. **OF**

b) **Getijdenademhalingstechniek:** Adem uit en druk eenmaal op de inhalator aan het begin van een langzame inademing. Adem in en uit door de kamer gedurende 2-3 ademhalingen, waarbij de lippen rond het mondstuk van de kamer gesloten blijven.

Bij gebruik van EasyChamber met masker: Als er een masker wordt gebruikt, monteert u het masker door het gezichtsmasker stevig op het afstandsstuk te drukken. Plaats dan het masker over de mond en neus, waarbij u ervoor zorgt dat er geen gaten zijn. Druk eenmaal op de inhalator aan het begin van een langzame inademing. Houd het masker op zijn plaats en adem langzaam en diep in en uit door het masker gedurende 5-6 ademhalingen..

Dien één (1) puffje per keer toe. Als u meer dan één puffje voorgeschreven heeft gekregen, houd dan het afstandsstuk uit de buurt van uw mond en wacht minstens 30 tot 60 seconden voordat u het volgende puffje neemt. Schud de inhalator tussen elk puffje en volg dan de stappen onder 2.

Verwijder de inhalator en plaats de doppen terug op de EasyChamber en de inhalator. Spoel de mond met water, gorgel en spuug het uit.

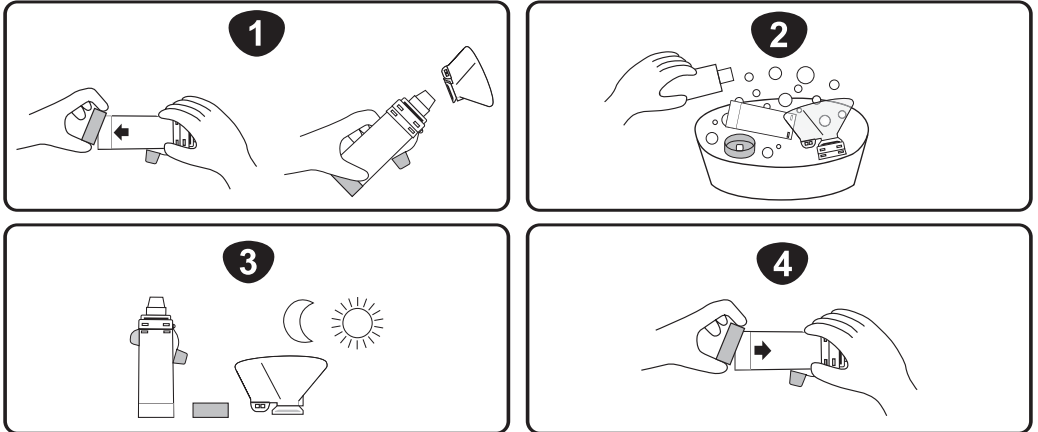


Opmerkingen:

- **GA LANGZAAM** als u het fluitgeluid hoort dat aangeeft dat u te snel inademt. Bezoek www.easychamber.co.uk voor instructievideo's.
- **Opmerking over afvalverwerking:** De EasyChamber Spacer en accessoires kunnen worden weggegooid als normaal huishoudelijk afval, tenzij dit verboden is volgens de plaatselijke voorschriften voor afvalverwijdering.

Reinigingsinstructies

Reinig het afstandsstuk minstens één keer perweek door de volgende stappen te volgen (Niet reinigen met kokend of heet water, omdat dit uw afstandsstuk zal beschadigen)



Utilisation de l'EasyChamber Spacer

1. Verwijder het achterstuk en demonteer de overige onderdelen (bijv. masker) van het afstandsstuk.

2. Week alle onderdelen gedurende 15 minuten in lauw, schoon water met een mild vloeibaar afwasmiddel. Zachtjes roeren. Spoel de kamer niet af omdat het achterlaten van een dun laagje afwasmiddel de prestatie van de kamer verbetert.

Als u een vaatwasser gebruikt, plaatst u de onderdelen in het bovenste rek van de vaatwasser. Zorg ervoor dat de EasyChamber veilig met de voorkant naar boven is geplaatst. Laat de vaatwasser draaien op a normale of lichte cyclus en vermijd verhit drogen.

3. Schud overtollig water eruit en laat in verticale positie aan de lucht drogen. Niet droogwrijven.

4. Plaats het achterstuk stevig terug als alle onderdelen volledig droog en klaar voor gebruik zijn. Breng de uitlijnhulp op het achterstuk op één lijn met het uitademventiel op de kamer.



WAARSCHUWINGEN

- Het wordt aanbevolen om het EasyChamber-afstandsstuk na één jaar gebruik te vervangen door een nieuw exemplaar.
- Gebruik het product volgens de instructies van een arts of bevoegde zorgverlener. Als de symptomen van de patiënt verergeren, zoek dan medische hulp.
- Buiten het zicht en bereik van kinderen houden. Bewaar op een schone, droge plaats wanneer niet in gebruik.
- Alleen te gebruiken met een dosisinhalator. Niet gebruiken met droogpoederinhalatoren of vernevelaars.
- Het niet opvolgen van de instructies kan de toediening van medicijnen beïnvloeden of inhalatieproblemen veroorzaken.
- Dit afstandsstuk is uitsluitend bedoeld voor gebruik door één patiënt. Deel dit afstandsstuk niet.
- Afwassen met te vuile vaat wordt niet aanbevolen. Als u in de vaatwasser reinigt, gebruik dan een glansspoelmiddel.
- EasyChamber kan permanent beschadigd raken als hij wordt gekookt, gesteriliseerd of gereinigd in een vaatwasser bij een temperatuur van 70°C of hoger.



Medisch apparaat



Eén patiënt-meerdere gebruik



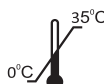
Voorzichtigheid



Uit de buurt van zonlicht houden



Raadpleeg de gebruiksaanwijzing



Opslagtemperatuur



Niet gebruiken als het pakket is beschadigd



Niet-steriel



Britse conformiteit beoordeeld



Niet vervaardigd met Natuurlijk rubberlatex



CE-markering



Recyclebaar



Fabrikant



Datum van productie



Te gebruiken op datum



Lotnummer



Voor optimale prestaties na 12 maanden vervangen.



Geautoriseerde vertegenwoordigers in de Europese Gemeenschap