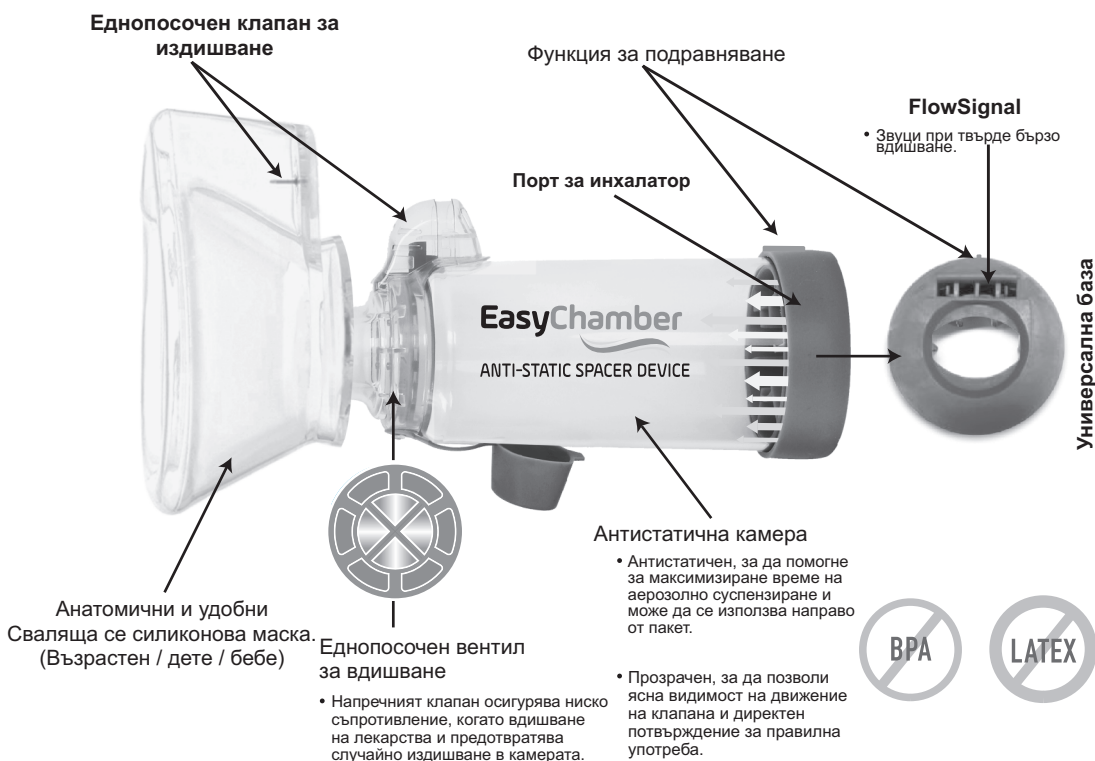


EasyChamber®

SPACER DEVICE

- **Мундщук**
(Използване от 5+ години)*
- **С маска за възрастни**
(Използване от 6+ години)*
- **С детска маска**
(Използване от 2-6 години)*
- **С маска за бебета**
(Използване от 0-18 месеца)*

*Всички възрасти са приблизителни



TriOn Pharma Ltd-UK
26-30 London Road,
Cowplain PO8 8DL, United Kingdom
info@trionpharma.co.uk



EC REP

MED DEVICES LIFESCIENCES B.V.
Keizersgracht 482, 1017 EG Amsterdam,
The Netherlands Email: info@meddevices.net,
Phone: +31-202254558

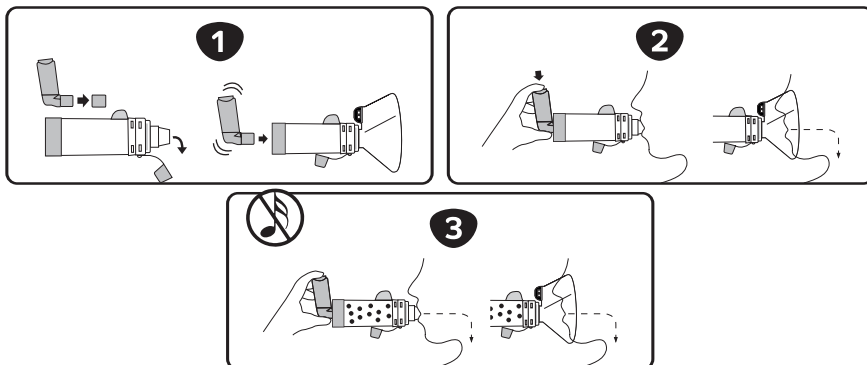


Инструкции за употреба

(Употреба само от един пациент)

Употреба по предназначение: EasyChamber Spacer е предназначен да се използва заедно с инхалатор с отмерена доза под налягане (pMDI) за доставяне на аерозолно лекарство от инхалатора до белите Ви дробове, както е препоръчано от Вашия медицински специалист. Ако имате някакви въпроси относно ефективността или употребата на този продукт, моля, свържете се с Вашия медицински специалист.

Преди всяка употреба: EasyChamber Spacer може да се използва директно извън опаковката. Уверете се, че тези инструкции и инструкциите, доставени с инхалатора, са прочетени и се съхраняват винаги на достъпно място. Внимателно прегледайте камерата и я сменете незабавно, ако е повредена или има липсващи части.



Използване на EasyChamber Spacer

1. Отстранете капачките от инхалатора и EasyChamber Spacer; Разклатете инхалатора непосредствено преди употреба съгласно инструкциите, предоставени с него. След това поставете инхалатора в задната част на обемната камера (спейсъра), както е показано.

Седнете в изправена позиция или станете прави и леко вдигнете брадичката си нагоре, тъй като това помага на лекарството да достигне до дробовете Ви.

2. **Ако използвате само мундшук:** Поставете и прилепете устните си около мундщука на спейсъра, за да осигурите ефективно уплътнение, като гарантирате, че езикът Ви остава отпуснат и не пречи на отварянето на мундщука. Следвайте а или б, което Ви е по-удобно:

а) **Техника на еднократно вдишване и задържане:** Издишайте, след което натиснете инхалатора веднъж в началото на бавно вдишване. Вдишайте бавно и дълбоко през мундщука на камерата, докато си поемете дълбоко дъх. Отстранете мундщука на спейсъра от устата си и докато придържате устните си затворени, задръжте дъха си до 10 секунди или толкова дълго, колкото е възможно. След това издишайте леко встрани от спейсъра. **ИЛИ**

б) **Техника на приливно дишане:** Издишайте и натиснете инхалатора веднъж при начало на бавно вдишване. Вдишайте и издишайте през камерата, направете 2-3 вдишвания, като придържате устните прилепнали около мундщука на камерата.

Ако използвате EasyChamber с маска: Ако използвате маска, сглобете маската като я натиснете здраво върху спейсъра и поставете маската върху устата и носа, като се уверите, че няма пролуки. Натиснете инхалатора веднъж в началото на бавно вдишване. Задръжте маската на място и вдишвайте и издишвайте бавно и дълбоко през нея, направете 5-6 вдишвания.

Прилагайте по едно (1) впръскване. Ако са Ви предписани повече от едно впръсквания, като държите спейсъра далеч от устата си, изчакайте поне 30 до 60 секунди преди да направите следващото впръскване.

Инхалаторът трябва да се разклати между всяко впръскване и след това следвайте стъпки 2.

Извадете инхалатора и подменете капачките на EasyChamber и инхалатора. Изплакнете устата с вода, направете гаргара и изплюйте.

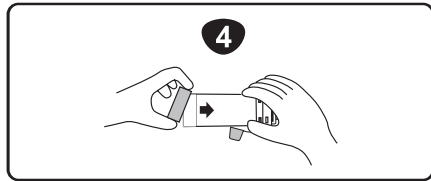
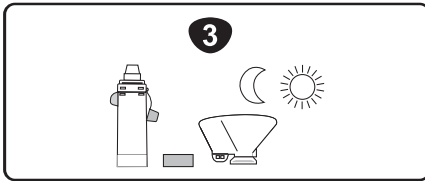
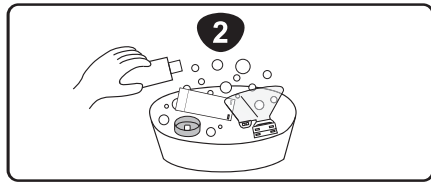
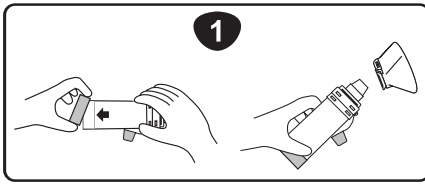
Забележки:

• **НАМАЛЕТЕ ТЕМПОТО**, ако чуete свистете, което показва, че вдишвате твърде бързо. Посетете www.easychamber.co.uk за видеоклипове с инструкции.

• **Инструкция за изхвърляне:** EasyChamber Spacer и аксесоарите могат да се изхвърлят като обикновен битов отпадък, освен ако това не е забранено от местните разпоредби за изхвърляне на отпадъци.

. Инструкции за почистване

Почиствайте спейсъра поне веднъж седмично, като следвате тези стъпки (Не почиствайте с вряща или гореща вода, тъй като това ще повреди спейсъра)



1. Отстранете задната част и разглобете другите части (напр. маска) на спейсъра

2. Накиснете всички части за 15 минути в хладка чиста вода с лек измиващ препарат. Разклатете внимателно. Не изплаквайте камерата, тъй като оставянето на много тънък слой почистващ препарат подобрява нейната ефективност.

Ако използвате съдомиялна машина, поставете частите в горния рафт на съдомиялната машина. Уверете се, че EasyChamber е надеждно поставен с лицето нагоре. Пуснете съдомиялната на нормален или лек цикъл и избягвайте нагряване на сухо.

3. Изтръскайте излишната вода и оставете да изсъхне във вертикално положение. Не подсушавайте

4. Поставете обратно задната част, когато всички компоненти са напълно сухи и готови за употреба. Центрирайте функцията за подравняване върху задната част с вентил за издишване на камерата.



ПРЕДУПРЕЖДЕНИЕ

- Препоръчително е спейсърът EasyChamber да се подмени с нов след една година употреба.
- Моля, използвайте според инструкциите на лекар или лицензиран медицински специалист. Ако симптомите на пациента се влошат, потърсете медицинска помощ
- Съхранявайте на недостъпни за деца места. Съхранявайте на чисто и сухо място, когато не се използва.
- Да се използва само с дозиращ инхалатор. Не използвайте с инхалатори или пулверизатори за сух прах.
- Неспазването на инструкциите може да повлияе на доставянето на лекарството или да причини проблеми с вдишването.
- Този спейсър е за употреба само от един пациент. Не споделяйте спейсъра
- Не се препоръчва едновременното измиване с прекалено мръсни съдове. Ако почиствате в съдомиялна машина, използвайте препарат за изплакване.
- EasyChamber може да се повреди трайно, ако се преварява, стерилизира или почиства в съдомиялна машина при температура 70° C или по-висока.



Медицинско изделие



един пациент - многократна употреба



Внимание



Пазете от слънчева светлина



Вижте инструкциите за употреба



Температура на съхранение



Не използвайте, ако опаковката е повредени



Нестерилни



Оценено съответствие за Обединеното кралство



Не се произвежда с Латекс от естествен каучук



CE маркировка



Рециклируеми



производител



Дата на производство



Партиден номер



Да се използва до дата



Използвайте в рамките на 12 месеца.



Оторизирани представители в Европейската общност