

EasyChamber®

SPACER DEVICE

- মুখবন্ধ
(5+ বছর থেকে ব্যবহার করুন)*
- শিশু মাস্ক সহ
2-6 বছর থেকে ব্যবহার করুন)*
- প্রাপ্তবয়স্কদের জন্য মুখোশ সহ
(6+ বছর থেকে ব্যবহার করুন)*
- শিশু নাবালক সহ
(0-18 মাস থেকে ব্যবহার করুন)*

একমুখী নিঃশ্বাস ত্যাগের ভালভ

সারিবদ্ধকরণ বৈশিষ্ট্য

ফ্লোসিগন্যাল ছইসেল

• খুব দ্রুত শ্বাস নেওয়ার সময় শব্দ হয়।

ইনহেলার পোর্ট

EasyChamber®
ANTI-STATIC SPACER DEVICE
CE

ইউনিভার্সাল বেস

শারীরবৃত্তীয় এবং আরামদায়ক
বিচ্ছিন্নযোগ্য সিলিকন মাস্ক।
(প্রাপ্তবয়স্ক / শিশু / শিশু)

একমুখী ইনহেলেশন ভালভ

• ক্রস ভালভ ওয়েধে শ্বাস নেওয়ার সময়
কম প্রতিরোধের নিশ্চিত করে এবং
দুর্ঘটনাজনিত শ্বাসকে চেম্বারে ঠেকিয়ে
দেয়।

অ্যান্টি-স্ট্যাটিক চেম্বার

• অ্যান্টি-স্ট্যাটিক অ্যারোসল সাসপেনশন
সময় সর্বাধিক করতে সাহায্য করে
এবং সরাসরি প্যাকেজের বাইরে
ব্যবহার করা যেতে পারে।

• স্বচ্ছ, যাতে ভালভের গতিবিধি
স্পষ্টভাবে দেখা যায় এবং সঠিক
ব্যবহারের সরাসরি নিশ্চিতকরণ
সম্ভব হয়।



TriOn Pharma Ltd-UK
26-30 London Road,
Cowplain PO8 8DL, United Kingdom
info@trionpharma.co.uk



EC REP

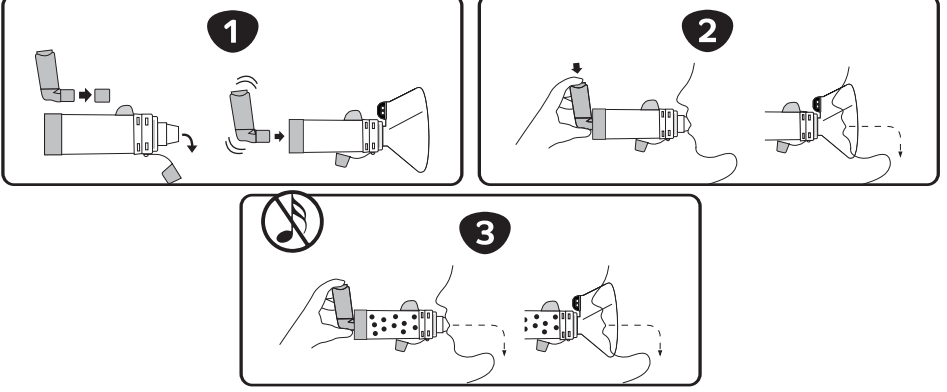
MED DEVICES LIFESCIENCES B.V.
Keizersgracht 482, 1017 EG Amsterdam,
The Netherlands Email: info@meddevices.net,
Phone: +31-202254558

ব্যবহারের জন্য নির্দেশাবলী:

(শুধুমাত্র একক রোগীর ব্যবহার)

উদ্দিষ্ট ব্যবহার: ইজিচেম্বার স্পেসারটি আপনার স্বাস্থ্যসেবা পেশাদারের পরামর্শ অনুসারে ইনহেলার থেকে আপনার ফুসফুসে অ্যারোসল ওষুধ সরবরাহ করার জন্য একটি প্রেসারাইজড মিটারড-ডোজ ইনহেলার (pMDI) এর সাথে ব্যবহার করার উদ্দেশ্যে করা হয়েছে। এই পণ্যের কার্যকারিতা বা ব্যবহার সম্পর্কে আপনার কোন প্রশ্ন থাকলে, অনুগ্রহ করে আপনার স্বাস্থ্যসেবা পেশাদারের সাথে যোগাযোগ করুন।

প্রতিটি ব্যবহারের আগে: ইজিচেম্বার স্পেসার সরাসরি প্যাকেজের বাইরে ব্যবহার করা যেতে পারে। নিশ্চিত করুন যে এই নির্দেশাবলী এবং ইনহেলারের সাথে সরবরাহ করা নির্দেশাবলী পড়া হয়েছে এবং সব সময় উপলব্ধ রাখা হয়েছে। চেম্বারটি সাবধানে পরীক্ষা করুন এবং এটি ক্ষতিগ্রস্ত হলে বা অনুপস্থিত অংশ থাকলে অবিলম্বে প্রতিস্থাপন করুন।



1. ইনহেলার এবং ইজিচেম্বার স্পেসার থেকে ক্যাপসুল সরান; ইনহেলারের সাথে সরবরাহ করা নির্দেশাবলী অনুযায়ী ব্যবহারের আগে অবিলম্বে ঝাঁকান। তারপর দেখানো হিসাবে স্পেসারের পিছনে ইনহেলার ঢোকান।

বসুন বা সোজা হয়ে দাঁড়ান এবং আপনার চিবুককে সামান্য কাত করুন কারণ এটি আপনার ফুসফুসে ওষুধ পৌঁছাতে সাহায্য করে।

2. শুধুমাত্র মাউথপিস ব্যবহার করলে: কার্যকরী সীলমোহর নিশ্চিত করতে স্পেসারের মাউথপিসের চারপাশে আপনার ঠোঁট রাখুন এবং বন্ধ করুন, আপনার জিহ্বা যেন চ্যাপ্টা থাকে এবং মাউথপিস খুলতে বাধা না দেয়। a বা b অনুসরণ করুন, যেটি আপনি আরও স্বাচ্ছন্দ্য বোধ করেন:

ক) একক শ্বাস এবং ধরে রাখার কৌশল: শ্বাস ছাড়ুন তারপর ধীরে ধীরে শ্বাস নেওয়ার শুরুতে একবার ইনহেলার টিপুন। একটি পূর্ণ শ্বাস নেওয়া না হওয়া পর্যন্ত চেম্বারের মুখপাত্র দিয়ে ধীরে ধীরে এবং গভীরভাবে শ্বাস নিন। স্পেসারের মাউথপিসটি আপনার মুখ থেকে বের করুন এবং আপনার ঠোঁট বন্ধ করে 10 সেকেন্ড পর্যন্ত বা যতক্ষণ আপনি আরামদায়ক পাবেন ততক্ষণ আপনার শ্বাস ধরে রাখুন। তারপর স্পেসার থেকে আলতো করে শ্বাস ছাড়ুন। বা

খ) জোয়ার-ভাটার শ্বাস-প্রশ্বাসের কৌশল: ধীরে ধীরে শ্বাস নেওয়ার শুরুতে একবার শ্বাস ছাড়ুন এবং ইনহেলার টিপুন। চেম্বারের মুখবন্ধের চারপাশে ঠোঁট বন্ধ রেখে 2-3 শ্বাসের জন্য চেম্বারের মধ্য দিয়ে শ্বাস নিন এবং বের করুন।

যদি মাস্কের সাথে ইজিচেম্বার ব্যবহার করা হয়: যদি মাস্ক ব্যবহার করা হয়, তাহলে মুখের মাস্কটি স্পেসারের উপর শক্তভাবে ঠেলে মাস্কটি একত্রিত করুন এবং মুখ ও নাকের উপরে মাস্কটি রাখুন, নিশ্চিত করুন যে কোনও ফাঁক নেই। ধীরে ধীরে ইনহেলেশনের শুরুতে একবার ইনহেলার টিপুন। মাস্কটি যথাস্থানে ধরে রাখুন এবং 5-6 শ্বাসের জন্য মাস্কের মধ্য দিয়ে ধীরে ধীরে এবং গভীরভাবে শ্বাস নিন।

এক সময়ে এক (1) প্যাফ পরিচালনা করুন। আপনার মুখ থেকে স্পেসার দূরে রেখে একাধিক প্যাফের পরামর্শ দেওয়া হলে, পরবর্তী প্যাফ নেওয়ার আগে কমপক্ষে 30 থেকে 60 সেকেন্ড অপেক্ষা করুন।

ইনহেলার প্রতিটি প্যাফের মধ্যে ঝাঁকাতে হবে এবং তারপরে পদক্ষেপ 2 অনুসরণ করুন।

ইনহেলারটি সরান এবং ইজিচেম্বার এবং ইনহেলারের ক্যাপসুল প্রতিস্থাপন করুন। জল দিয়ে মুখ ধুয়ে ফেলুন, গার্গল করুন এবং থুথু ফেলুন।

নোট:

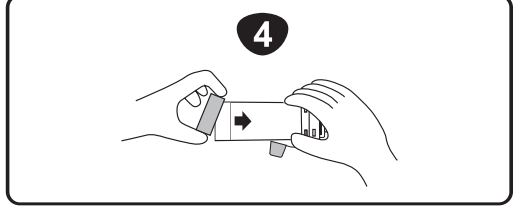
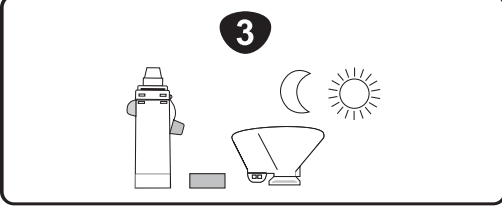
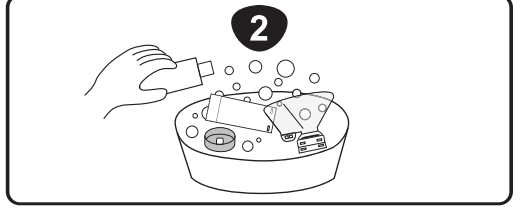
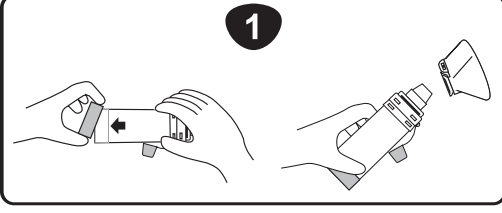
• আপনি যদি ছুইসেলের শব্দ শুনতে পান তবে আপনি খুব দ্রুত নিঃশ্বাস নিচ্ছেন বলে ইঙ্গিত করেন তাহলে ধীর হয়ে যান।

• **নিষ্পত্তি দ্রষ্টব্য:** EasyChamber Spacer এবং আনুষঙ্গিক সাধারণ পরিবারের বর্জ্য হিসাবে নিষ্পত্তি করা যেতে পারে যদি না এটি বর্জ্য নিষ্পত্তি স্থানীয় নিয়ম দ্বারা নিষিদ্ধ করা হয়।

পরিষ্কার করার নির্দেশাবলী:

(শুধুমাত্র একক রোগীর ব্যবহার)

আপনার কোন প্রশ্ন থাকলে সম্পূর্ণ নির্দেশাবলীর জন্য আপনার স্বাস্থ্যসেবা প্রদানকারীকে জিজ্ঞাসা করুন। আমাদের ওয়েবসাইটে উপলব্ধ রোগীর নির্দেশাবলী পড়ুন এবং প্যাক সন্নিবেশ।



1. পিছনের অংশটি সরান এবং স্পেসারের অন্যান্য অংশগুলি (যেমন মাস্ক) আলাদা করুন।

2. হালকা তরল ডিটারজেন্ট দিয়ে হালকা গরম পরিষ্কার জলে 15 মিনিটের জন্য সমস্ত অংশ ভিজিয়ে রাখুন। মৃদু আন্দোলিত করুন। চেসারটি ধুয়ে ফেলবেন না কারণ ডিটারজেন্টের খুব পাতলা ফিল্ম চেসারের কর্মক্ষমতা বাড়ায়।

ডিশওয়াশার ব্যবহার করলে, ডিশওয়াশারের উপরের যাকে অংশগুলি রাখুন। নিশ্চিত করুন যে ইজিচেসার সুরক্ষিতভাবে মুখের উপরে স্থাপন করা হয়েছে। একটি সাধারণ বা হালকা চক্রে ডিশওয়াশার চালান এবং উত্তপ্ত শুকনো এড়িয়ে চলুন।

3. অতিরিক্ত জল ঝাঁকান এবং উল্লম্ব অবস্থানে বাতাস শুকানোর অনুমতি দিন। শুকনো ঘষে না।

4. সমস্ত উপাদান সম্পূর্ণরূপে শুকিয়ে গেলে এবং ব্যবহারের জন্য প্রস্তুত হলে দৃঢ়ভাবে পিছনের অংশটি প্রতিস্থাপন করুন। চেসারের উপর নিঃশ্বাসের ভালভ দিয়ে পিছনের অংশে প্রান্তিককরণ বৈশিষ্ট্যটিকে কেন্দ্রে রাখুন।

নোট:

সপ্তাহে অন্তত একবার অনুসরণ করে স্পেসার পরিষ্কার করুন

(ফুটস্তু বা গরম জল দিয়ে পরিষ্কার করবেন না কারণ এটি আপনার স্পেসারের ক্ষতি করবে। সরাসরি কলের নীচে ধুয়ে ফেলবেন না)

সতর্কতা:

- এটি সুপারিশ করা হয় যে EasyChamber Spacer হওয়া উচিত এক বছর ব্যবহারের পরে এটি একটি নতুন দিয়ে প্রতিস্থাপিত হয়েছিল।
- অনুগ্রহ করে একজন চিকিত্সক বা লাইসেন্সপ্রাপ্ত স্বাস্থ্য পরিচর্যার সাথে পরামর্শ করুন পেশাদার নির্দেশাবলী অনুযায়ী ব্যবহার করুন। রোগীর উপসর্গ থাকলে অবস্থার অবনতি হলে, দয়া করে ডাক্তারের পরামর্শ নিন।
- শিশুদের দৃষ্টি ও নাগালের বাইরে রাখুন। একটি পরিষ্কার, শুষ্ক জায়গায় ব্যবহার না করার সময় স্টোর এলাকা।
- শুধুমাত্র একটি মিটারযুক্ত ডোজ ইনহেলার ব্যবহার করা উচিত। ডি রাই পাউডার ইনহেলার বা নেবুলাইজার ব্যবহার করবেন না।
- নির্দেশাবলী অনুসরণ করতে ব্যর্থতা ঔষধ বিতরণ প্রভাবিত করে বা শ্বাসকষ্ট হতে পারে।
- এই স্পেসার শুধুমাত্র একক রোগীর ব্যবহারের জন্য। এই স্পেসার ডিভাইস শেয়ার করবেন না।
- ভারী ময়লাযুক্ত থালা বাসন ধোয়ার পরামর্শ দেওয়া হয় না। ডিশওয়াশারে পরিষ্কার করার সময় ধুয়ে ফেলা সাহায্য ব্যবহার করুন।
- ইজিচেম্বার ফুটানো, জীবাণুমুক্ত করা বা রান্না করার সময় স্থায়ী 70° C বা তার উপরে ডিশওয়াশারে ক্ষতিগ্রস্ত হতে পারে তাপমাত্রায় পরিষ্কার।



চিকিৎসা যন্ত্র



একক রোগী - একাধিক ব্যবহার



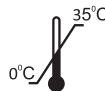
সতর্কতা



সূর্যালোক থেকে দূরে রাখুন



ব্যবহারের জন্য নির্দেশাবলী দেখুন



স্টোরেজ তাপমাত্রা



প্যাকেজ নষ্ট হলে ব্যবহার করবেন না



জীবাণুমুক্ত নয়



UK সামঞ্জস্য মূল্যায়ন



দিয়ে তৈরি নয়
প্রাকৃতিক রাবার ল্যাটেক্স



সিই চিহ্নিতকরণ



পুনর্ব্যবহারযোগ্য



প্রস্তুতকারক



উৎপাদনের তারিখ



তারিখ অনুসারে ব্যবহার করুন



লট-সংখ্যা



12 মাসের মধ্যে ব্যবহার করুন।



ইউরোপীয় সম্প্রদায়ের অনুমোদিত প্রতিনিধি